

MIESZALNIK ELEKTRYCZNY

BP-5227



Instrukcja obsługi



PRZED UŻYCIEM NARZĘDZIA, NALEŻY DOKŁADNIE ZAPOZNAĆ SIĘ Z
INSTRUKCJĄ.



Spis treści

I. GWARANCJA I SERWIS	2
II. ZASADY BEZPIECZEŃSTWA.....	4
III. ZASADY BEZPIECZEŃSTWA ZWIĄZANE Z UŻYCIEM MIESZALNIKA.....	6
IV. OPIS ELEMENTÓW NARZĘDZIA	7
V. CHARAKTERYSTYKA NARZĘDZIA.....	7
VI. WYBÓR KOŃCÓWKI MIESZAJĄCEJ (MIESZADŁA).....	7
VII. KONSERWACJA.....	8
VIII. OBSŁUGA.....	8
IX. SCHEMAT I LISTA CZĘŚCI	10
X. OCHRONA ŚRODOWISKA	12
XI. DEKLARACJA ZGODNOŚCI	13

Dziękujemy za wybranie naszego produktu. Przed użyciem należy dokładnie zapoznać się z instrukcją związaną z obsługą narzędzia i bezpieczeństwem pracy. Zatrzymaj instrukcję do późniejszego wglądu.

Instrukcja została przetłumaczona z fabrycznej wersji instrukcji dostarczonej przez producenta w języku angielskim.

Dołączono :

a. Deklaracje zgodności producenta BASS S.C

Urządzenie oznaczone znakiem towarowym BASS POLSKA

Urządzenie oznaczone znakiem handlowym BP-5227

I. GWARANCJA I SERWIS

Punkt Serwisowy Producenta BASS S.C.

Al. Krakowska 60

Mroków 05-552

www.bass.pl

Kontakt : e-mail serwis@bass.pl

Prosimy o wypełnienie zgłoszenia reklamacyjnego na stronie

www.serwis.bass.pl

Regulamin gwarancji

Gwarant gwarantuje Nabywcy poprawne działanie towaru, pod warunkiem użytkowania go zgodnie z przeznaczeniem oraz zasadami określonymi w instrukcji obsługi doręczonej Nabywcy wraz z tym towarem.

Okres gwarancji wynosi 12 miesięcy od daty sprzedaży. Wady ujawnione w tym terminie będą usuwane bezpłatnie

Gwarant odpowiada przed Nabywcą wyłącznie za wady fizyczne powstałe z przyczyn tkwiących w sprzedanym produkcie. Gwarancją nie są objęte wady powstałe z innych przyczyn, a szczególnie w wyniku:

- ✓ nieprawidłowego użytkowania lub zastosowania,
- ✓ nieprawidłowego doboru produktu do warunków istniejących w miejscu montażu,
- ✓ nieprawidłowego montażu, konserwacji, magazynowania i transportu produktu,
- ✓ uszkodzeń mechanicznych, chemicznych, termicznych lub celowego uszkodzenia produktu i wywołanie nim wady,
- ✓ uszkodzeń produktu powstałych w wyniku stosowania nieoryginalnych lub niezgodnych z zaleceniami producenta materiałów,
- ✓ uszkodzeń wynikłych ze zdarzeń losowych, czynników noszących znamiona siły wyższej (pożar, powódź, wyładowania atmosferyczne itp.),
- ✓ wadliwego działania urządzeń mających wpływ na działanie produktu.

Gwarancja nie obejmuje części podlegających normalnemu zużyciu oraz części i materiałów eksploatacyjnych, jak: filtry, żarówki, bezpieczniki, baterie, łożyska, smary, oleje, czynniki chłodnicze itp.). Gwarancja nie obejmuje produktu, którego na podstawie przedłożonych dokumentów i cech znamionowych produktu nie można zidentyfikować jako produktu zakupionego u Gwaranta.

Ponadto Nabywca traci uprawnienia z tytułu gwarancji na produkty w przypadku stwierdzenia:

- ✓ jakiegokolwiek modyfikacji produktu,
- ✓ ingerencji osób nieuprawnionych,
- ✓ jakichkolwiek prób napraw dokonywanych przez osoby nieuprawnione,
- ✓ nieprzestrzegania obowiązków dokonywania okresowych przeglądów jeśli są one wymagane.

Podstawą przyjęcia reklamacji do rozpatrzenia jest spełnienia łącznie następujących warunków:

- ✓ Zgłoszenia reklamacji przez Nabywcę poprzez formularz reklamacyjny na stronie www.serwis.bass.pl
- ✓ Okazanie kopii faktury lub paragonu zakupu reklamowanego produktu.

- ✓ Dostarczenia osobistego lub za pośrednictwem przewoźnika (spedytora) reklamowanego produktu do siedziby Gwaranta

Produkt wysyłany do serwisu winien być dostarczony w oryginalnym opakowaniu w stanie czystym. W przypadku braku opakowania gwarant nie ponosi odpowiedzialności za uszkodzenia w trakcie transportu.

W przypadku nie uznania reklamacji reklamowany produkt będzie zwrócony reklamującemu na jego pisemne żądanie pod warunkiem uprzedniego pokrycia Gwarantowi kosztów przesłania produktu do Nabywcy.

Nieodebrany towar po okresie 60 dni będzie utylizowany.

II. ZASADY BEZPIECZEŃSTWA

UWAGA! Przed użyciem należy przeczytać całą instrukcję. Nieprzestrzeganie poniższych instrukcji prowadzić może do porażenia elektrycznego, pożaru i poważnych urazów ciała.

Miejsce pracy

- ⇒ UTRZYMUJ MIEJSCE PRACY W CZYSTOŚCI. Bałagan w miejscu zwiększa prawdopodobieństwo wypadków.
- ⇒ ZWRACAJ UWAGĘ NA WARUNKI W MIEJSCU PRACY. Nie używaj narzędzia miejscach wilgotnych, mokrych. Nie wystawiaj na działanie deszczu. Nigdy nie używaj narzędzi elektrycznych w pobliżu łatwopalnych gazów i płynów.
- ⇒ TRZYMAJ DZIECI Z DALA OD URZĄDZENIA. Dzieci nie powinny znajdować się w miejscu pracy. Każde rozproszenie może być przyczyną wypadku. Nie pozwalaj dzieciom przenosić urządzenia ani żadnych akcesoriów z nim związanych.

Bezpieczeństwo związane z elektrycznością

1. Wtyczka musi pasować do gniazdka. Nigdy nie należy modyfikować wtyczki w żaden sposób. Nie należy używać przejściówek z uziemionym elektronarzędziem. Niemodyfikowana wtyczka kompatybilna z gniazdkiem zmniejsza ryzyko porażenia elektrycznego.
2. Należy unikać kontaktu części ciała z uziemionymi powierzchniami takimi jak rury, wentylatory i chłodziarki. Ryzyko porażenia elektrycznego zwiększa się gdy ciało użytkownika stanowi uziemienie.
3. Nie należy wystawiać elektronarzędzia na deszcz oraz wilgoć. Woda dostająca się do wnętrza narzędzia zwiększa ryzyko porażenia elektrycznego.
4. Nie należy przeciążać kabla sieciowego. Nie należy używać kabla do przenoszenia i przeciągania narzędzia. Nie należy ciągnąć za kabel w celu odłączenia wtyczki z kontaktu. Kabel sieciowy należy trzymać z dala od ciepła, oleju, ostrych krawędzi i ruchomych części. Uszkodzony lub przetarty kabel sieciowy zwiększa ryzyko porażenia elektrycznego.

5. Podczas użytkowania urządzenia na dworze należy używać przedłużacza przeznaczonego do użytku zewnętrznego. Narzędzie należy używać jedynie, gdy układ zasilający wyposażony jest w bezpiecznik.

Bezpieczeństwo użytkownika

1. Podczas pracy z narzędziem należy zachować szczególną ostrożność oraz zdrowy rozsądek. Nie wolno obsługiwać narzędzia będąc pod wpływem alkoholu, narkotyków oraz leków na receptę. Czytaj ulotki leków, które zażywasz aby sprawdzić, czy wpływają one na Twoją ocenę sytuacji oraz refleks. Jeśli masz jakiegokolwiek wątpliwości nie obsługuj narzędzia.
2. Należy używać odpowiednich akcesoriów ochronnych. Podczas pracy z narzędziem należy nosić okulary ochronne, maskę przeciwpyłową, antypoślizgowe buty, kask oraz ochronę uszu zawsze gdy wymaga tego sytuacja. Zmniejszy to ryzyko wypadków.
3. Należy unikać przypadkowego uruchomienia się narzędzia. Przed podłączeniem do prądu należy upewnić się, że włącznik jest w pozycji OFF. Podczas przenoszenia narzędzia nie należy trzymać go za włącznik ponieważ zwiększa to ryzyko wypadków.
4. Należy usunąć wszelkie klucze regulacyjne przed uruchomieniem narzędzia. Klucz przymocowany do obrotowych części elektronarzędzia może być przyczyną urazów ciała.
5. Nie należy sięgać posad urządzeniem. Podczas pracy należy zachować stabilną pozycję i równowagę. Pozwala to na zachowanie lepszej kontroli nad urządzeniem w razie wystąpienia nieprzewidzianych sytuacji.
6. **UBIERAJ SIĘ ODPOWIEDNIO.** Nie noś luźnych ubrań ani biżuterii ponieważ mogą one zostać wkręcone w ruchome części narzędzia. Zaleca się aby do pracy z narzędziem zakładać obuwie z podeszwą antypoślizgową. Długie włosy należy odpowiednio zabezpieczyć. Zawsze noś odpowiednie ubranie ochronne.
7. Należy używać mocowania obrabianego przedmiotu. Jest to bezpieczniejsze niż używanie ręki to podtrzymywania ponieważ pozwala na użycie obu rąk do obsługi urządzenia.

Bezpieczeństwo związane z użyciem i konserwacją

1. Nie należy przeciążać narzędzia. Urządzenie będzie pracowało lepiej i bezpieczniej przy obciążeniach do których zostało przystosowane. Nie próbuj używać niekompatybilnych akcesoriów w celu zwiększenia wydajności narzędzia.
2. Nie należy używać elektronarzędzia, które ma uszkodzony włącznik. Narzędzie, które nie może być kontrolowane przy pomocy włącznika stwarza niebezpieczeństwo i powinno zostać naprawione.
3. Przed rozpoczęciem regulacji, naprawy, wymiany akcesoriów lub magazynowania należy odłączyć narzędzie od prądu. Takie środki ostrożności zmniejszą ryzyko przypadkowego uruchomienia narzędzia.
4. Narzędzie należy przechowywać odłączone od prądu, poza zasięgiem dzieci i osób niepowołanych. Wyrzynarka w rękach osób niepowołanych i nieprzeszkolonych jest narzędziem niebezpiecznym.
5. Należy regularnie dokonywać konserwacji narzędzia. Należy sprawdzić czy nie ma luzów i usterek ruchomych części, czy nie są uszkodzone elementy narzędzia lub czy nie wystąpiły inne usterki mogące zakłócić prawidłową pracę urządzenia. W razie wykrycia nieprawidłowości należy natychmiastowo dokonać naprawy narzędzia. Wiele usterek

- ma swoje źródło w nieprawidłowej konserwacji.
6. Należy używać narzędzia oraz akcesoriów z nim związanych zgodnie z niniejszą instrukcją i w sposób prawidłowy. Należy brać pod uwagę warunki oraz rodzaj wykonywanej pracy. Użycie narzędzia niezgodnie z przeznaczeniem może być przyczyną poważnych wypadków.
 7. Uszkodzony włącznik należy wymienić w autoryzowanym serwisie. Nie należy używać narzędzia z niesprawnym włącznikiem / wyłącznikiem.
 8. Nie należy pozostawiać narzędzia bez nadzoru gdy jest ono włączone. Przed opuszczeniem miejsca pracy zawsze należy wyłączyć narzędzie i poczekać na jego całkowite zatrzymanie się.
 9. Jeśli główny kabel uległ uszkodzeniu należy go wymienić na odpowiedni kabel sieciowy. Kabel uzyskać można od dystrybutora urządzenia. Kabel może być wymieniony przez autoryzowany serwis lub wykwalifikowanego elektryka.

Serwis

1. Naprawa narzędzia powinna być dokonana jedynie przez wykwalifikowany personel przy użyciu kompatybilnych części zamiennych. Zapewni to na bezpieczną i wydajną pracę narzędzia.

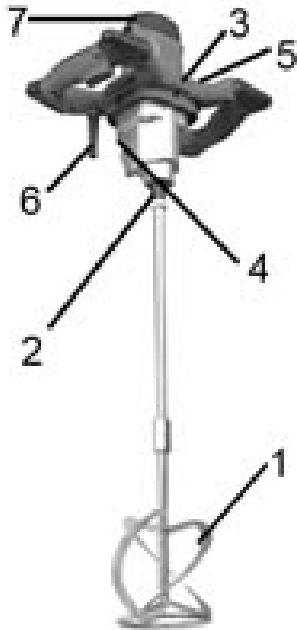
III. ZASADY BEZPIECZEŃSTWA ZWIĄZANE Z UŻYCIEM MIESZALNIKA

Przed użyciem narzędzia przeczytać ze zrozumieniem instrukcję obsługi. Zachować instrukcję obsługi do późniejszego wglądu. Nie wolno używać narzędzia jeśli bez uprzedniego zrozumienia zasad bezpieczeństwa i obsługi.

1. Podczas pracy z narzędziem zawsze zachować szczególną ostrożność.
2. Miejsce pracy musi być zgodne z ogólnie przyjętymi zasadami BHP.
3. Trzymać osoby trzecie z dala od miejsca pracy.
4. Trzymać narzędzie z dala od wilgoci.
5. Miejsce pracy musi być odpowiednio doświetlone.
6. Sprawdzić, czy parametry sieci zasilającej są zgodne z parametrami na tabliczce znamionowej narzędzia.
7. Nie wolno przeciążać narzędzia.
8. Podczas odłączania narzędzia od prądu nie wolno ciągnąć za kabel, należy ciągnąć za wtyczkę. Trzymać kabel zasilający z dala od źródła ciepła i ostrych krawędzi.
9. Nie używać uszkodzonego kabla zasilającego.
10. Odłączyć narzędzie od prądu, gdy nie jest ono używane, podczas naprawy i wymiany akcesoriów.
11. Nie mieszać materiałów o temperaturze zapłonu poniżej 21°C.
12. Nie używać rozpuszczalników do czyszczenia narzędzia.
13. Nie używać narzędzia w miejscu zagrożonym wybuchem.
14. Naczynie w którym odbywa się mieszanie powinno być unieruchomione (nie może ślizgać się ani kołysać).
15. Narzędzie uruchomić dopiero po umieszczeniu go w naczyniu.
16. Nie uruchamiać mieszadła „na sucho”.
17. Nie demontować mieszadła dopóki nie przestanie się ono kręcić. Nie dotykać mieszadła podczas pracy.

18. Nie uruchamiać narzędzia jeśli mieszany materiał w naczyniu jest zaschnięty.
19. Podczas pracy należy nosić gogle ochronne i słuchawki ochronne.
20. Używać jedynie części zamiennych zalecanych przez producenta.

IV. OPIS ELEMENTÓW NARZĘDZIA



Pojedynczy mieszalnik

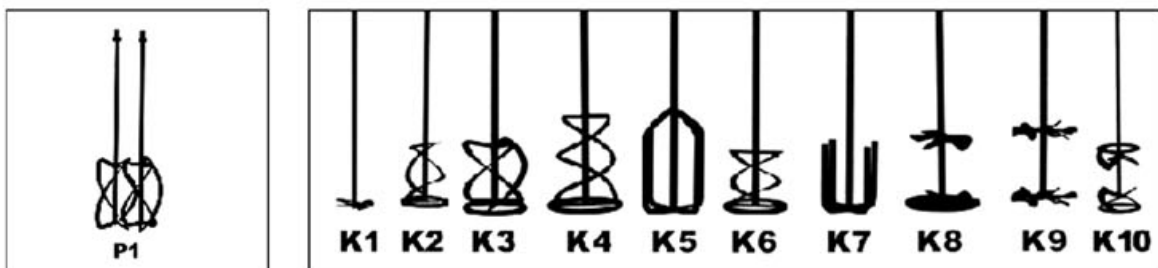
1. Mieszadło
2. Wał łączący M14
3. Regulator obrotów
4. Przełącznik biegów
5. Blokada włącznika
6. Włącznik
7. Obudowa silnika

BP-5227

V. CHARAKTERYSTYKA NARZĘDZIA

Mieszalnik przeznaczony jest do mieszania materiałów budowlanych oraz farb. Pozwala na szybkie i dokładne wymieszanie nawet cięższych materiałów takich jak gęsta zaprawa, suche materiały budowlane, itp. Istnieje możliwość zastosowania różnych mieszadeł. Narzędzie wyposażone jest w dwa biegi co umożliwia dostosowanie jego obrotów do wykonywanej pracy.

VI. WYBÓR KOŃCÓWKI MIESZAJĄCEJ (MIESZADŁA)



Mieszadło P1 to wysokowydajna końcówka mieszająca przeznaczona do gęstych i lepkich materiałów, zapraw, farb termoodpornych itp. P2 przeznaczone jest do modeli z podwójnym mieszadłem.

Model z pojedynczym mieszadłem wyposażony jest w mieszadło K3. Mieszadła K1-K10 wyposażone w gwint M14 lub szybkozłączce heksagonalne mogą być dokupione oddzielnie i używane wraz z mieszalnikiem.

VII. KONSERWACJA

Prawidłowa konserwacja narzędzia przedłuży jego żywotność.

- ✓ Włącznik narzędzia zawsze powinien być sprawny.
- ✓ Narzędzie należy czyścić po każdym użyciu oraz po dłuższym czasie nieużywania. Narzędzie czyścić można przy pomocy strumienia wody lub piasku.
- ✓ Nie narażać narzędzia na wstrząsy mechaniczne.
- ✓ Wał montażowy należy utrzymywać w czystości.
- ✓ Śruba heksagonalna zawsze powinna być przykryta osłoną.
- ✓ Otwory wentylacyjne zawsze muszą być odsłonięte podczas pracy.
- ✓ Używać jedynie części zamiennych rekomendowanych przez producenta.

Szczotki węglowe

Szczotki węglowe należy wymieniać co 60 godzin pracy lub, gdy ulegną one zużyciu.

Odłączyć narzędzie od prądu i zdjąć obudowę silnika



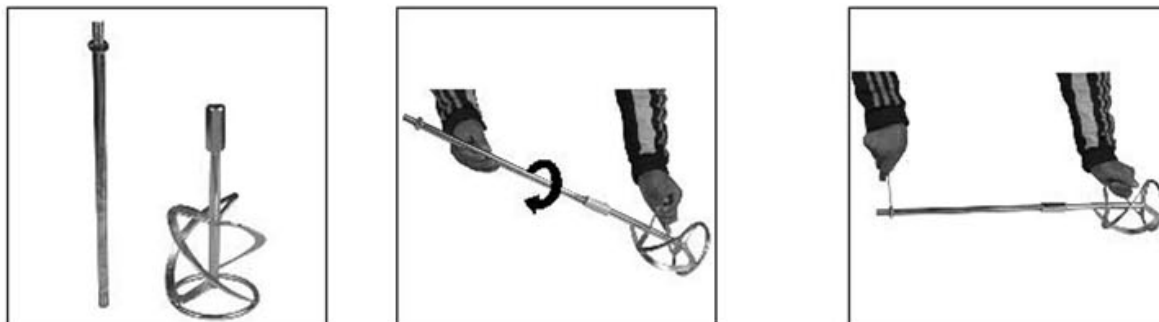
Ściągnąć płytkę i wymienić szczotki węglowe.



VIII. OBSŁUGA

Montaż narzędzia (gwint)

1. Wyjąć obie części narzędzia z opakowania.
2. Połączyć oba elementy.
3. Dokręcić mieszadło przy pomocy klucza.

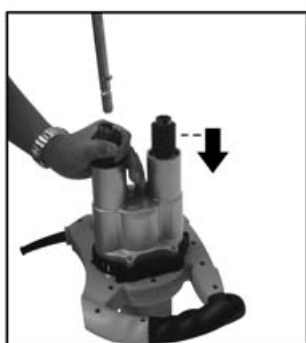


4. Nałożyć mieszadło M14 na wał wylotowy.
5. Dokręcić śrubę mieszadła.



Montaż narzędzia (szybkoszłącze)

1. Pociągnąć w dół tuleję 5-7mm. Nałożyć mieszadło na wał.
 2. Tuleja powróci na swoją pozycję, aby zablokować mieszadło.
- WAŻNE: Można zmieniać mieszadła (prawy / lewo) w celu zmiany kierunku mieszania.



Włączanie

Przesunąć blokadę silnika i wcisnąć włącznik w celu włączenia narzędzia.

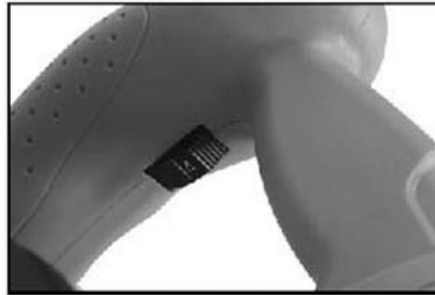
Mechaniczna regulacja obrotów:

- Gdy narzędzie jest wyłączone, przekręcić regulator w celu zmiany prędkości obrotowej.
- Jeśli nie jest możliwe całkowite przekręcenie regulatora obrotów, należy delikatnie poruszyć mieszadłem i spróbować ponownie.

Elektroniczna regulacja obrotów:

Włączyć narzędzie przy pomocy włącznika, następnie przekręcić regulator zlokalizowany na

lewym uchwycie w celu ustawienia pożądanego obrotów.



Zatrzymywanie narzędzia

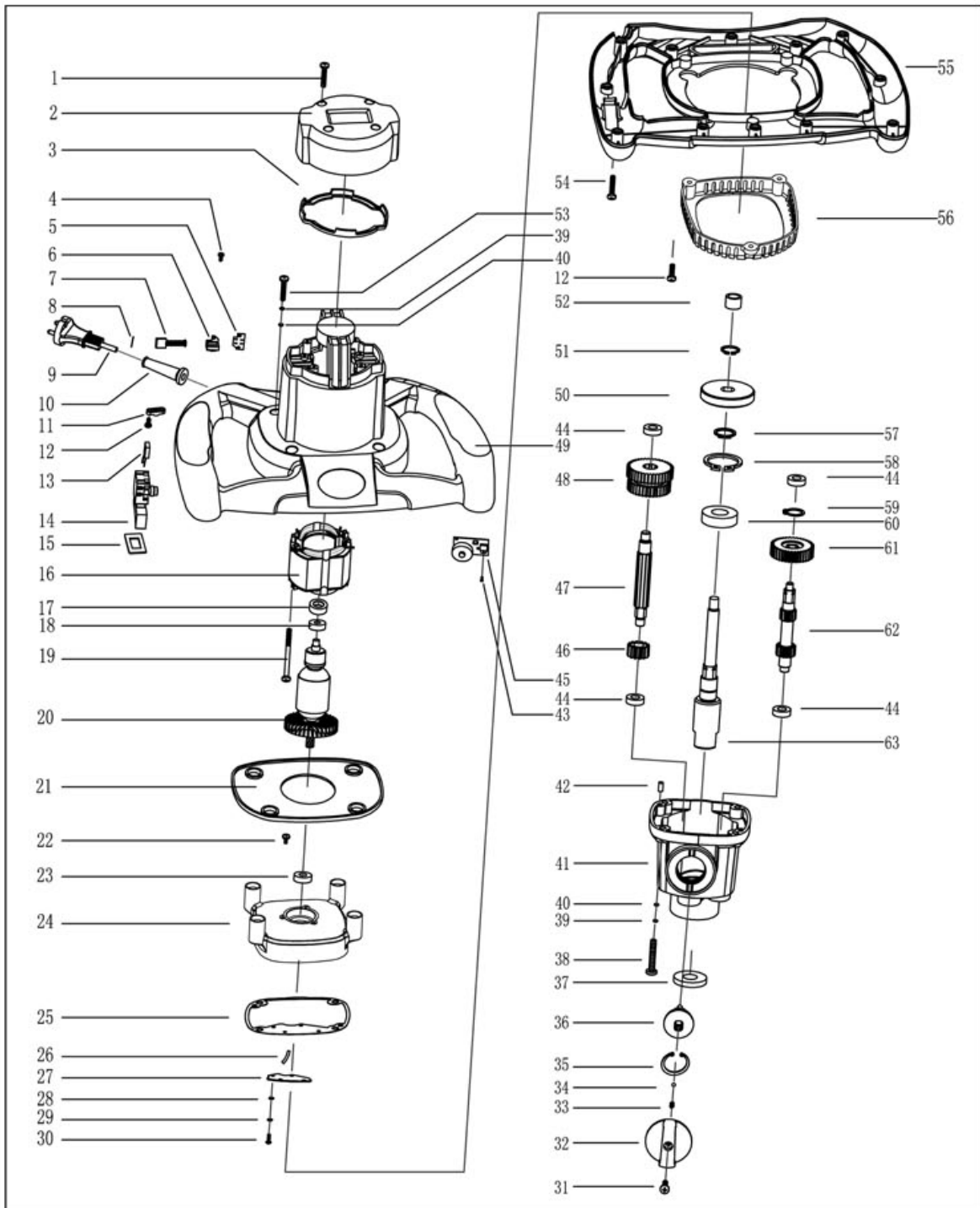
Narzędzie zatrzyma się po zwolnieniu włącznika.

IX. SCHEMAT I LISTA CZĘŚCI

Lista części

Nr	Nazwa	Il	Nr	Nazwa	Il
1	Śruba st3,9X30	4	33	Sprężyna	2
2	Tyłna osłona	1	34	Kulka 4	2
3	Pierścień	1	35	Zacisk 28	1
4	Śruba st3,9X10	4	36	Biegun zmiany obrotów	1
5	Płytko termoodporna	2	37	Ośłona olejowa 21x26x5	1
6	Uchwyt szczotek	2	38	Śruba M5x30	4
7	Szczotki węglowe	2	39	Podkładka sprężynowa	8
8	Ośłona szczotek węglowych	2	40	Płaska podkładka 5	8
9	Przewód zasilający	1	41	Skrzynia przekładni	1
10	Podkładka	1	42	Przetyczka 8x8	1
11	Płytko naciskowa	1	43	Śruba st2,9x10	2
12	Śruba st3,9X12	6	44	Łożysko 628/8	4
13	Kondensator	1	45	Regulator obrotów	1
14	Włącznik	1	46	Trzecia przekładnia napędowa	1
15	Płytko wodoodporna	1	47	Trzecia przekładnia	1
16	Stator	1	48	Druża przekładnia	1
17	Uchwyt łożyska	1	49	Obudowa silnika	1
18	Łożysko 6000	1	50	Duża przekładnia	1
19	Śruba st4,8x70	2	51	Pierścień 15	1
20	Rotor	1	52	Łożysko HK1010	1
21	Przetwornik	1	53	Śruba M5x22	1
22	Śruba stM4x6	3	54	Śruba St3,9x14	13
23	Łożysko 601	1	55	Ośłona uchwytu	1
24	Nakrętka	1	56	Ośłona	1
25	Podkładka olejowa	1	57	Pierścień 17	1
26	Podkładka olejowa	1	58	Pierścień 35	1
27	Nakrętka olejowa	1	59	Pierścień 10	1
28	Płaska podkładka	4	60	Łożysko 6003	1
29	Podkładka sprężynowa	4	61	Pierwsza przekładnia	1
30	Śruba M3x10	4	62	Druża przekładnia napędowa	1
31	Śruba M4x10	1	63	Wrzeciono	1
32	Regulator obrotów	1			

Schemat



X. OCHRONA ŚRODOWISKA**Zakaz wyrzucania narzędzia wraz z innymi odpadami gospodarstwa domowego.**

Nie wolno wyrzucać zużytego narzędzia z odpadami gospodarstwa domowego. Narzędzie należy zutylizować w przeznaczonym do tego zakładzie zajmującym się utylizacją i recyklingiem elektro-śmieci.

Elektrośmieci (czyli Zużyty Sprzęt Elektryczny i Elektroniczny) to popsute, od dawna nieużywane, już niepotrzebne urządzenia elektryczne i elektroniczne, działające kiedyś na prąd lub na baterie – zepsute komputery, zabawki i gadżety elektroniczne, stare pralki, lodówki, a także zużyte świetlówki. Klasyfikowane są one jako odpady niebezpieczne, ponieważ zawierają trujące substancje.

WAŻNE ! Schemat budowy zamieszczony w instrukcji zamieszczony jest tylko w celach poglądowych. Użytkownik nie może modyfikować narzędzia samodzielnie. Prowadzi to utraty gwarancji i może doprowadzić do uszkodzenia narzędzia. Wszelkie naprawy narzędzia powinny być wykonywane przez wykwalifikowanego mechanika, przy użyciu oryginalnych części lub ich identycznych zamienników.

XI. DEKLARACJA ZGODNOŚCI**DEKLARACJA ZGODNOŚCI**

według ISO/IEC Guide 22 i EN 45014

Nazwa producenta: BASS S.C**Adres producenta:** Al. Krakowska 60, Mroków 05-552 poczta Magdalenka**DEKLARUJEMY ŻE PRODUKT JEST ZGODNY Z NORMAMI UNII EUROPEJSKIEJ****Nazwa produktu:** Elektryczny mieszalnik do farb i zapraw murarskich (*oznaczona znakiem towarowym BASS POLSKA*)**Model (oznaczenia handlowe)** BP-5227**Parametry produktu:**
Zasilanie - 230V 50Hz
Moc - 1600W
Biegi : I , II
Prędkość I biegu 120-500 obr/min
Prędkość II biegu 170-700 obr/min
Uchwyt - M14
Klasa - II
Stopień szczelności - IP24**Deklaracja:**

Wyrób do którego odnosi się niniejsza deklaracja spełnia wymagania Dyrektyw WE:

1. 2006/42/WE
2. 2004/108/WE

Według norm:

EN 60745-1:2009+A11:2010
EN 60745-2-1:2010

17.03.2013

Michał Skiba
05-552 Mroków, Al. Krakowska 60

