

SZLIFIERKA DO GIPSU

BP-5061



Instrukcja obsługi



PRZED UŻYCIEM NARZĘDZIA, NALEŻY DOKŁADNIE ZAPOZNAĆ SIĘ Z
INSTRUKCJĄ.



Spis treści

I. GWARANCJA I SERWIS	3
II. ZASADY BEZPIECZEŃSTWA.....	4
III. ZASADY BEZPIECZEŃSTWA ZWIĄZANE Z UŻYCIEM SZLIFIERKI	7
IV. ZASTOSOWANIE	7
V. DANE TECHNICZNE.....	7
VI. OPIS ELEMENTÓW NARZĘDZIA	7
VII. MONTAŻ I WYMIANA TARCZY ŚCIERNEJ.....	9
VIII. MONTAŻ.....	9
IX. MONTAŻ / WYMIANA DYSKU OBROTOWEGO.....	10
X. PODŁĄCZANIE WYLOTU PYŁU	10
XI. WŁĄCZNIK I REGULACJA OBROTÓW	11
XII. ELASTYCZNOŚĆ DYSKU OBROTOWEGO	12
XIII. REGULACJA DŁUGOŚCI.....	12
XIV. REGULACJA MOCY ZASYSANIA.....	13
XV. LAMPA LED (opcjonalnie).....	14
XVI. OBSŁUGA.....	14
XVII. CZYSZCZENIE	14
XVIII. WYMIANA SZCZOTEK WĘGLOWYCH	14
XIX. OCHRONA ŚRODOWISKA	15
XX. DEKLARACJA ZGODNOŚCI	16

Dziękujemy za wybranie naszego produktu. Przed użyciem należy dokładnie zapoznać się z instrukcją związaną z obsługą narzędzia i bezpieczeństwem pracy. Zatrzymaj instrukcję do późniejszego wglądu.

Instrukcja została przetłumaczona z fabrycznej wersji instrukcji dostarczonej przez producenta w języku angielskim.

Dołączono :

a. Deklaracje zgodności producenta BASS S.C

Urządzenie oznaczone znakiem towarowym BASS POLSKA

Urządzenie oznaczone znakiem handlowym BP-5061

I. GWARANCJA I SERWIS

Punk Serwisowy Producenta BASS S.C.

Al. Krakowska 60

Mroków 05-552

www.bass.pl

Kontakt : e-mail serwis@bass.pl

Prosimy o wypełnienie zgłoszenia reklamacyjnego na stronie

www.serwis.bass.pl

Regulamin gwarancji

Gwarant gwarantuje Nabywcy poprawne działanie towaru, pod warunkiem użytkowania go zgodnie z przeznaczeniem oraz zasadami określonymi w instrukcji obsługi doręczonej Nabywcy wraz z tym towarem.

Okres gwarancji wynosi 12 miesięcy od daty sprzedaży. Wady ujawnione w tym terminie będą usuwane bezpłatnie

Gwarant odpowiada przed Nabywcą wyłącznie za wady fizyczne powstałe z przyczyn tkwiących w sprzedanym produkcie. Gwarancją nie są objęte wady powstałe z innych przyczyn, a szczególnie w wyniku:

- ✓ nieprawidłowego użytkowania lub zastosowania,
- ✓ nieprawidłowego doboru produktu do warunków istniejących w miejscu montażu,
- ✓ nieprawidłowego montażu, konserwacji, magazynowania i transportu produktu,
- ✓ uszkodzeń mechanicznych, chemicznych, termicznych lub celowego uszkodzenia produktu i wywołanie nim wady,
- ✓ uszkodzeń produktu powstałych w wyniku stosowania nieoryginalnych lub niezgodnych z zaleceniami producenta materiałów,
- ✓ uszkodzeń wynikłych ze zdarzeń losowych, czynników noszących znamiona siły wyższej (pożar, powódź, wyładowania atmosferyczne itp.),
- ✓ wadliwego działania urządzeń mających wpływ na działanie produktu.

Gwarancja nie obejmuje części podlegających normalnemu zużyciu oraz części i materiałów eksploatacyjnych, jak: filtry, żarówki, bezpieczniki, baterie, łożyska, smary, oleje, czynniki chłodnicze itp.). Gwarancja nie obejmuje produktu, którego na podstawie przedłożonych dokumentów i cech znamionowych produktu nie można zidentyfikować jako produktu zakupionego u Gwaranta.

Ponadto Nabywca traci uprawnienia z tytułu gwarancji na produkty w przypadku stwierdzenia:

- ✓ jakiegokolwiek modyfikacji produktu,
- ✓ ingerencji osób nieuprawnionych,
- ✓ jakichkolwiek prób napraw dokonywanych przez osoby nieuprawnione,
- ✓ nieprzestrzegania obowiązków dokonywania okresowych przeglądów jeśli są one wymagane.

Podstawą przyjęcia reklamacji do rozpatrzenia jest spełnienia łącznie następujących warunków:

- ✓ Zgłoszenia reklamacji przez Nabywcę poprzez formularz reklamacyjny na stronie www.serwis.bass.pl
- ✓ Okazanie kopii faktury lub paragonu zakupu reklamowanego produktu.
- ✓ Dostarczenia osobistego lub za pośrednictwem przewoźnika (spedytora) reklamowanego produktu do siedziby Gwaranta

Produkt wysyłany do serwisu winien być dostarczony w oryginalnym opakowaniu w stanie czystym. W przypadku braku opakowania gwarant nie ponosi odpowiedzialności za uszkodzenia w trakcie transportu.

W przypadku nie uznania reklamacji reklamowany produkt będzie zwrócony reklamującemu na jego pisemne żądanie pod warunkiem uprzedniego pokrycia Gwarantowi kosztów przesłania produktu do Nabywcy.

Nieodebrany towar po okresie 60 dni będzie utylizowany.

II. ZASADY BEZPIECZEŃSTWA

UWAGA! Przed użyciem należy przeczytać całą instrukcję. Nieprzestrzeganie poniższych instrukcji prowadzić może do porażenia elektrycznego, pożaru i poważnych urazów ciała.

Symbole bezpieczeństwa



UWAGA! Dokładne zapoznanie się z instrukcją zmniejsza ryzyko wypadków i urazów.



Nosić słuchawki ochronne. Duże natężenie hałasu może doprowadzić do uszkodzenia słuchu



Nosić maskę przeciwpyłową. Podczas szlifowania generowany jest szkodliwy pył. Nie używać narzędzia do szlifowania materiałów zawierających azbest !



Nosić gogle ochronne. Podczas szlifowania generowane są iskry, drobiny i pyły. Należy chronić oczy podczas pracy.

Miejsce pracy

- ⇒ UTRZYMUJ MIEJSCE PRACY W CZYSTOŚCI. Bałagan w miejscu zwiększa prawdopodobieństwo wypadków.
- ⇒ ZWRACAJ UWAGĘ NA WARUNKI W MIEJSCU PRACY. Nie używaj narzędzia miejscach wilgotnych, mokrych. Nie wystawiaj na działanie deszczu. Nigdy nie używaj narzędzi elektrycznych w pobliżu łatwopalnych gazów i płynów.
- ⇒ TRZYMAJ DZIECI Z DALA OD URZĄDZENIA. Dzieci nie powinny znajdować się miejscu pracy. Każde rozproszenie może być przyczyną wypadku. Nie pozwalaj dzieciom przenosić urządzenia ani żadnych akcesoriów z nim związanych.

Bezpieczeństwo związane z elektrycznością

1. Wtyczka musi pasować do gniazdka. Nigdy nie należy modyfikować wtyczki w żaden sposób. Nie należy używać przejściówek z uziemionym elektronarzędziem. Niemodyfikowana wtyczka kompatybilna z gniazdkiem zmniejsza ryzyko porażenia elektrycznego.
2. Należy unikać kontaktu części ciała z uziemionymi powierzchniami takimi jak rury, wentylatory i chłodziarki. Ryzyko porażenia elektrycznego zwiększa się gdy ciało użytkownika stanowi uziemienie.
3. Nie należy wystawiać elektronarzędzia na deszcz oraz wilgoć. Woda dostająca się do wnętrza narzędzia zwiększa ryzyko porażenia elektrycznego.
4. Nie należy przeciążać kabla sieciowego. Nie należy używać kabla do przenoszenia i przeciągania narzędzia. Nie należy ciągnąć za kabel w celu odłączenia wtyczki z kontaktu. Kabel sieciowy należy trzymać z dala od ciepła, oleju, ostrych krawędzi i ruchomych części. Uszkodzony lub przetarty kabel sieciowy zwiększa ryzyko porażenia elektrycznego.
5. Podczas użytkowania urządzenia na dworze należy używać przedłużacza przeznaczonego do użytku zewnętrznego. Narzędzie należy używać jedynie, gdy układ zasilający wyposażony jest w bezpiecznik.

Bezpieczeństwo użytkownika

1. Podczas pracy z narzędziem należy zachować szczególną ostrożność oraz zdrowy rozsądek. Nie wolno obsługiwać narzędzia będąc pod wpływem alkoholu, narkotyków oraz leków na receptę. Czytaj ulotki leków, które zażywasz aby sprawdzić, czy wpływają one na Twoją ocenę sytuacji oraz refleks. Jeśli masz jakiegokolwiek wątpliwości nie obsługuj narzędzia.
2. Należy używać odpowiednich akcesoriów ochronnych. Podczas pracy z narzędziem należy nosić okulary ochronne, maskę przeciwpyłową, antypoślizgowe buty, kask oraz ochronę uszu zawsze gdy wymaga tego sytuacja. Zmniejszy to ryzyko wypadków.
3. Należy unikać przypadkowego uruchomienia się narzędzia. Przed podłączeniem do prądu należy upewnić się, że włącznik jest w pozycji OFF. Podczas przenoszenia narzędzia nie należy trzymać go za włącznik ponieważ zwiększa to ryzyko wypadków.

4. Należy usunąć wszelkie klucze regulacyjne przed uruchomieniem narzędzia. Klucz przymocowany do obrotowych części elektronarzędzia może być przyczyną urazów ciała.
5. Nie należy sięgać posad urządzeniem. Podczas pracy należy zachować stabilną pozycję i równowagę. Pozwala to na zachowanie lepszej kontroli nad urządzeniem w razie wystąpienia nieprzewidzianych sytuacji.
6. **UBIERAJ SIĘ ODPOWIEDNIO.** Nie noś luźnych ubrań ani biżuterii ponieważ mogą one zostać wkręcone w ruchome części narzędzia. Zaleca się aby do pracy z narzędziem zakładać obuwie z podeszwą antypoślizgową. Długie włosy należy odpowiednio zabezpieczyć. Zawsze noś odpowiednie ubranie ochronne.
7. Należy używać mocowania obrabianego przedmiotu. Jest to bezpieczniejsze niż używanie ręki to podtrzymywania ponieważ pozwala na użycie obu rąk do obsługi urządzenia.

Bezpieczeństwo związane z użyciem i konserwacją

1. Nie należy przeciążać narzędzia. Urządzenie będzie pracowało lepiej i bezpieczniej przy obciążeniach do których zostało przystosowane. Nie próbuj używać niekompatybilnych akcesoriów w celu zwiększenia wydajności narzędzia.
2. Nie należy używać elektronarzędzia, które ma uszkodzony włącznik. Narzędzie, które nie może być kontrolowane przy pomocy włącznika stwarza niebezpieczeństwo i powinno zostać naprawione.
3. Przed rozpoczęciem regulacji, naprawy, wymiany akcesoriów lub magazynowania należy odłączyć narzędzie od prądu. Takie środki ostrożności zmniejszą ryzyko przypadkowego uruchomienia narzędzia.
4. Narzędzie należy przechowywać odłączone od prądu, poza zasięgiem dzieci i osób niepowołanych. Wyrzynarka w rękach osób niepowołanych i nieprzeszkolonych jest narzędziem niebezpiecznym.
5. Należy regularnie dokonywać konserwacji narzędzia. Należy sprawdzić czy nie ma luzów i usterek ruchomych części, czy nie są uszkodzone elementy narzędzia lub czy nie wystąpiły inne usterki mogące zakłócić prawidłową pracę urządzenia. W razie wykrycia nieprawidłowości należy natychmiastowo dokonać naprawy narzędzia. Wiele usterek ma swoje źródło w nieprawidłowej konserwacji.
6. Należy używać narzędzia oraz akcesoriów z nim związanych zgodnie z niniejszą instrukcją i w sposób prawidłowy. Należy brać pod uwagę warunki oraz rodzaj wykonywanej pracy. Użycie narzędzia niezgodnie z przeznaczeniem może być przyczyną poważnych wypadków.
7. Uszkodzony włącznik należy wymienić w autoryzowanym serwisie. Nie należy używać narzędzia z niesprawnym włącznikiem / wyłącznikiem.
8. Nie należy pozostawiać narzędzia bez nadzoru gdy jest ono włączone. Przed opuszczeniem miejsca pracy zawsze należy wyłączyć narzędzie i poczekać na jego całkowite zatrzymanie się.
9. Jeśli główny kabel uległ uszkodzeniu należy go wymienić na odpowiedni kabel sieciowy. Kabel uzyskać można od dystrybutora urządzenia. Kabel może być wymieniony przez autoryzowany serwis lub wykwalifikowanego elektryka.

Serwis

1. Naprawa narzędzia powinna być dokonana jedynie przez wykwalifikowany personel przy

użyciu kompatybilnych części zamiennych. Zapewni to na bezpieczną i wydajną pracę narzędzia.

III. ZASADY BEZPIECZEŃSTWA ZWIĄZANE Z UŻYCIEM SZLIFIERKI

- **Nie używać zbyt dużych tarcz ściernych. Używać tarcz ściernych zgodnych z zaleceniami producenta.** Zbyt duża tarcza ścierna wystająca poza dysk stwarza ryzyko skaleczeń oraz zdarć. Zbyt duża tarcza może też spaść podczas pracy i doprowadzić do uszkodzenia sprzętu oraz urazów ciała.
- **⚠ Zasilanie!** Przed podłączeniem elektronarzędzia do prądu, należy upewnić się, że parametry sieci są zgodne z danymi na tabliczce znamionowej narzędzia. Jeśli napięcie w gniazdka jest większe od napięcia znamionowego narzędzia, może dojść do uszkodzenia sprzętu i poważnych wypadków.

IV. ZASTOSOWANIE

Szlifierka przeznaczona jest do pracy na powierzchniach gipsowych: ścianach wewnętrznych i zewnętrznych, sufitach itp. Szlifierka idealnie nadaje się do usuwania resztek farby oraz do wygładzania powierzchni. Pozwala na łatwe i efektywne wygładzenie powierzchni gipsowych.

Podczas projektowania szlifierki wzięto pod uwagę różne czynniki warunkujące wydajną pracę. Szlifierka może działać na wysokich oraz niskich obrotach. Dodatkowo, szlifierka posiada teleskopową rączkę, która umożliwia dostosowanie jej długości do pracy na różnych wysokościach. Możliwość dostosowania szlifierki do wykonywanej pracy sprawia, że jest to narzędzie ergonomiczne i wydajne.

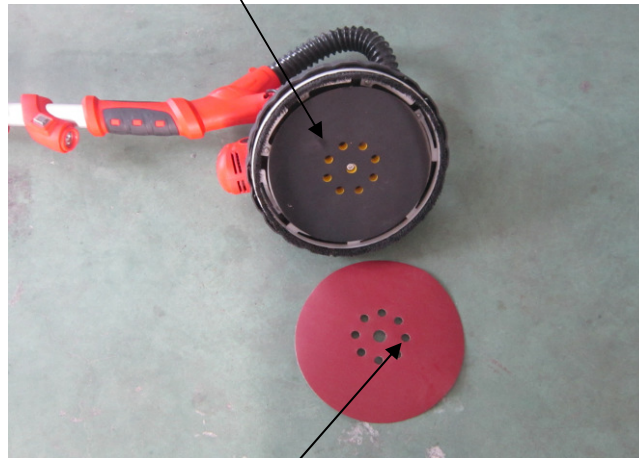
V. DANE TECHNICZNE

Model	BP-5061
Zasilanie	230V~50Hz
Moc	710 W
Obroty bez obciążenia	1700 rpm
Klasa ochrony	II/□
Masa netto / całkowita	4,5 / 5,2
Wymiary opakowania	153 x 26 x 29 cm

VI. OPIS ELEMENTÓW NARZĘDZIA



1. Dysk tarczy

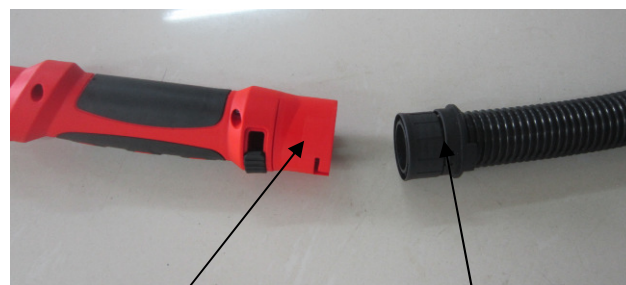


2. Tarcza ścierna



4. Regulator obrotów

5. Włącznik



5. Wylot pyłu

6. Rura odkurzacza



7. Nakrętka blokująca

1. Plastikowo- gumowy dysk mocujący tarczę ścierną
2. Tarcza ścierna
3. Włącznik / wyłącznik
4. Regulator obrotów
5. Wylot pyłu
6. Rura odkurzacza
7. Nakrętka blokująca

Akcesoria w zestawie

<input type="checkbox"/>	Szlifierka do gipsu i gładzi	x 1
<input type="checkbox"/>	Tarcza ścierna	x 6
<input type="checkbox"/>	Szczotki węglowe	x 2
<input type="checkbox"/>	Śrubokręt	x 1
<input type="checkbox"/>	Instrukcja obsługi	x1
<input type="checkbox"/>	Klucz imbusowy	x1
<input type="checkbox"/>	Teleskopowy przewód pyłowy 1,5m	x1

VII. MONTAŻ I WYMIANA TARCZY ŚCIERNEJ



⚠ WAŻNE ! Przed montowaniem lub wymianą tarczy ścierniej należy upewnić się, że narzędzie jest wyłączone przy pomocy włącznika i odłączone od prądu.

VIII. MONTAŻ

Przed rozpoczęciem montażu, należy umieścić narzędzie na poziomej i stabilnej powierzchni. Przygotować tarczę ścierną i zamontować ją na dysku mocującym (1). Tył tarczy ścierniej (2) automatycznie przyczepi się do dysku mocującego (2).

Aby zapewnić wydajne szlifowanie, należy regularnie wymieniać tarczę ścierną. Przed rozpoczęciem wymiany, należy odłączyć narzędzie z gniazdka. Następnie, całkowicie zdjąć

starą tarczę ścierną, aby nowa tarcza mogła zostać przyklejona na całej powierzchni dysku. Zamocować nową tarczę ścierną.

Informacje na temat tarczy ściernej

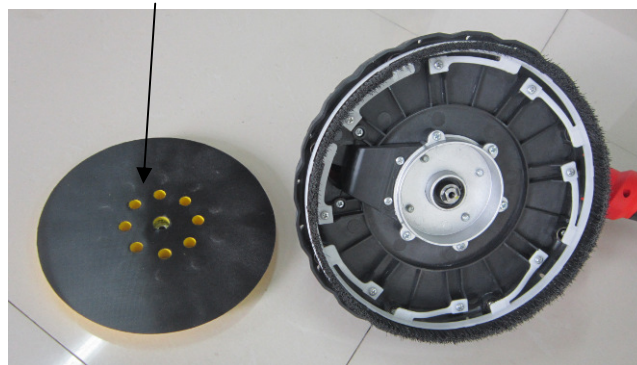
Szlifowanie odbywa się dzięki drobinom ściernym na tarczy, która obraca się na dysku obrotowym szlifierki. Tarcze ścierne podzielone są na kategorie według ich średnicy. Im więcej ziarnistości na tarczy, tym szlifowanie będzie wydajniejsze, a mniej efektywne będzie wygładzanie i odwrotnie. Należy używać tarcz o średnicy $\Phi 225\text{mm}$.

⚠UWAGA! Przed wymianą lub montażem tarczy ściernej, należy przeczytać zasady bezpieczeństwa związane z użyciem szlifierki i instalacją.

IX. MONTAŻ / WYMIANA DYSKU OBROTOWEGO

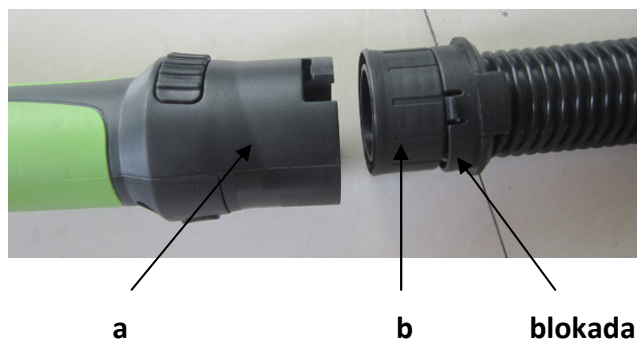
Jeśli dysk obrotowy ulegnie uszkodzeniu podczas pracy, należy wymienić go na nowy dysk rekomendowany przez producenta.

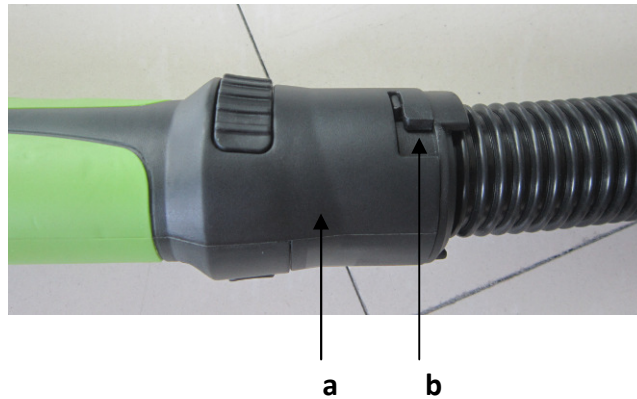
Gumowy dysk obrotowy



Zdjąć tarczę ścierną. Umieścić kluczyk w heksagonalnym otworze znajdującym się pośrodku dysku. Odkręcić dysk w stronę przeciwną do ruchu wskazówek zegara. Zamontować nowy dysk przyczepny zgodnie z obrazkiem.

X. PODŁĄCZANIE WYLOTU PYŁU





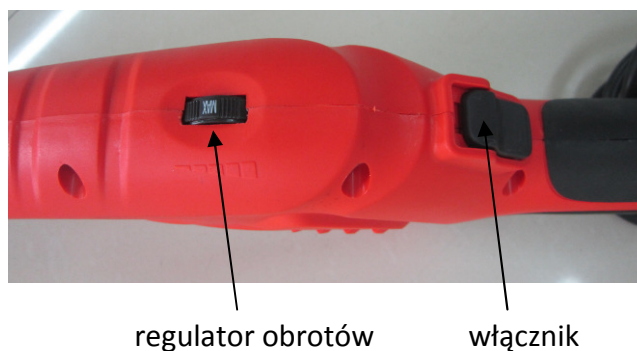
Wylot pyłu służy do podłączenia odkurzacza lub innego urządzenia odciągającego pył do szlifierki. Podczas szlifowania powierzchni gipsowych generowane są duże ilości pyłu. Odkurzacz podłączony do szlifierki poprzez złącze na wylocie pyłu w znacznym stopniu zmniejsza ilość pyłu w miejscu pracy.

Montaż

- Umieścić element b w elemencie a przekręcić, tak aby blokada znalazła się w rowku zabezpieczającym. W celu zablokowania przekręcić w stronę zgodną z ruchem wskazówek zegara.
- Przekręcić blokadę w lewo i wyciągnąć wąż odkurzacza w celu demontażu.

XI. WŁĄCZNIK I REGULACJA OBROTÓW

- Włącznik szlifierki posiada przycisk samoblokujący. Jak pokazano na rysunkach, w celu uruchomienia szlifierki, należy wcisnąć przycisk włącznika. Po wciśnięciu włącznika, wcisnąć przycisk samoblokujący. Włącznik zostanie zablokowany, dzięki czemu nie ma potrzeby przytrzymywania go podczas pracy.
- Aby wyłączyć szlifierkę, wystarczy wcisnąć włącznik. Nie ma potrzeby wciskania przycisku samoblokującego.
- Regulator obrotów służy do regulacji prędkości obrotowej, aby dostosować ją do wykonywanej pracy i zwiększyć efektywność.



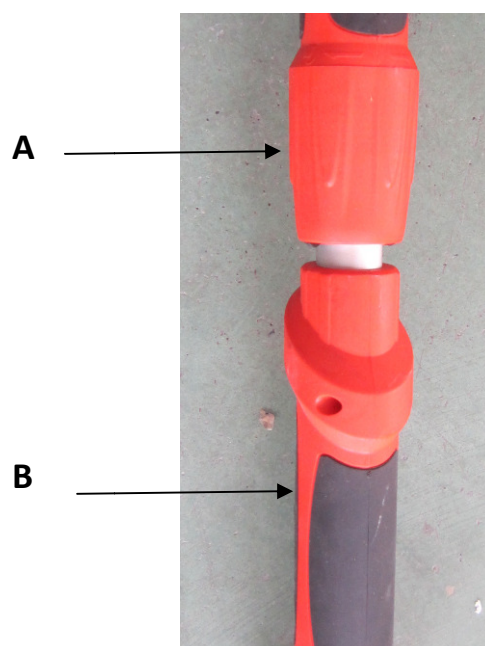
XII. ELASTYCZNOŚĆ DYSKU OBROTOWEGO

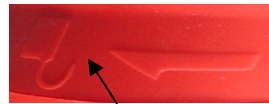
Szlifierka wyposażona została w elastyczną głowicę, która zapewnia wygodną pracę w każdych warunkach i na każdej powierzchni. Takie rozwiązanie gwarantuje na efektywną pracę i doskonałe efekty szlifowania.

XIII. REGULACJA DŁUGOŚCI

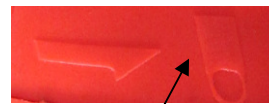
Długość narzędzia można dostosować do aktualnie wykonywanej pracy. Takie rozwiązanie zapewnia dużą wygodą i zwiększa wydajność.

- Zgodnie z oznaczeniami na narzędziu: Przekręcić nakrętkę blokującą w stronę przeciwną do ruchu wskazówek zegara (przekręcić element A w kierunku znaku "odblokowane"), wyciągnąć komponent B, aż do osiągnięcia pożądanej długości. Następnie, przekręcić element A w stronę zgodną z ruchem wskazówek zegara (w kierunku znaku "zablokowane") w celu zablokowania.



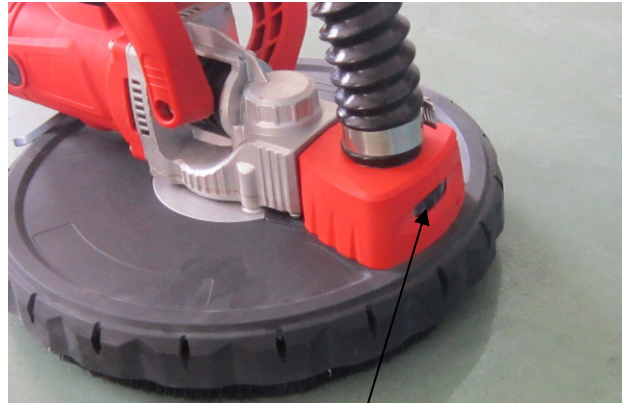


"odblokowane"

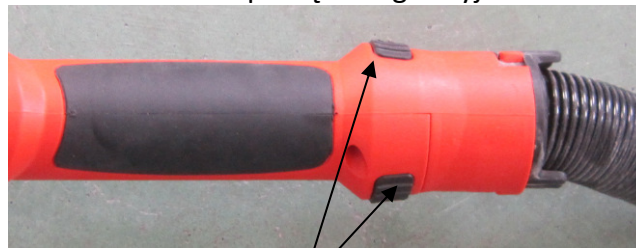


"zablokowane"

XIV. REGULACJA MOCY ZASYSANIA



Główne pokrętło regulacyjne



Dodatkowe pokrętła regulacyjne

Aby zmniejszyć wysiłek fizyczny operatora, narzędzie zostało wyposażone w ssanie zmniejszające ciężar urządzenia. Po podłączeniu odkurzacza, szlifierka dzięki sile ssania będzie przylegać do szlifowanej powierzchni. Siłę ssania można regulować w zależności od potrzeb.

WSKAZÓWKA DOTYCZĄCA SIŁY SSANIA: Zarówno główne pokrętło regulacyjne jak i pokrętła poboczne służą do regulacji siły ssania. Gdy główne pokrętło zostanie ustawione w pożądanej pozycji, można precyzyjnie dostosować ssanie przy użyciu pokręteł pobocznych. Najlepiej początkowo ustawić główne pokrętło w pozycję maksymalną a następnie dostosować siłę ssania przy użyciu pokręteł pobocznych. Główne pokrętło będzie potrzebne jedynie, gdy niemożliwe jest dostosowanie ssania przy użyciu pokręteł pobocznych.

XV. LAMPY LED (opcjonalnie)

Lampa LED

XVI. OBSŁUGA

Praca na wysokim poziomie



Praca na niskim poziomie

Jak pokazano na rysunku, szlifierka umożliwia pracę na różnych wysokościach.

XVII. CZYSZCZENIE

Szlifierkę należy czyścić regularnie po zakończonej pracy.

- Regularne czyszczenie szlifierki pomoże wydłużyć jej żywotność i zmniejszy ryzyko usterek. Zaleca się czyszczenie złączy oraz elektrycznych elementów silnika bez użycia wody.
- Szlifierkę należy wyczyścić od razu po zakończonym szlifowaniu.
- Czyścić szlifierkę przy pomocy szczotki oraz suchej szmatki. Do czyszczenia można też użyć sprężonego powietrza.

XVIII. WYMIANA SZCZOTEK WĘGLOWYCH

Gdy fabryczne szczotki silnika zużyją się, należy wymienić je na szczotki zapasowe dołączone do zestawu.

1. Przy pomocy śrubokręta poluzować śrubkę na obudowie i zdjąć ją. Wyjąć zużytą szczotkę węglową.
2. Umieścić nową szczotkę w uchwycie. Użyć śrubokręta do przymocowania obudowy.



Wymiana szczotek

XIX. OCHRONA ŚRODOWISKA



Zakaz wyrzucania narzędzia wraz z innymi odpadami gospodarstwa domowego.

Nie wolno wyrzucać zużytego narzędzia z odpadami gospodarstwa domowego. Narzędzie należy zutylizować w przeznaczonym do tego zakładzie zajmującym się utylizacją i recyklingiem elektro-śmieci.

Elektrośmieci (czyli Zużyty Sprzęt Elektryczny i Elektroniczny) to popsute, od dawna nieużywane, już niepotrzebne urządzenia elektryczne i elektroniczne, działające kiedyś na prąd lub na baterie – zepsute komputery, zabawki i gadżety elektroniczne, stare pralki, lodówki, a także zużyte świetlówki. Klasyfikowane są one jako odpady niebezpieczne, ponieważ zawierają trujące substancje.

WAŻNE ! Schemat budowy zamieszczony w instrukcji zamieszczony jest tylko w celach poglądowych. Użytkownik nie może modyfikować narzędzia samodzielnie. Prowadzi to utraty gwarancji i może doprowadzić do uszkodzenia narzędzia. Wszelkie naprawy narzędzia powinny być wykonywane przez wykwalifikowanego mechanika, przy użyciu oryginalnych części lub ich identycznych zamienników.

XX. DEKLARACJA ZGODNOŚCI**DEKLARACJA ZGODNOŚCI**

według ISO/IEC Guide 22 i EN 45014

Nazwa producenta: BASS S.C**Adres producenta:** Al. Krakowska 60, Mroków 05-552 poczta Magdalenka

DEKLARUJEMY ŻE PRODUKT JEST ZGODNY Z NORMAMI UNII EUROPEJSKIEJ

Nazwa produktu: Szlifierka do gipsu (*oznaczona znakiem towarowym BASS POLSKA*)**Model (*oznaczenia handlowe*)** BP-5061**Parametry produktu:**

- Moc: 710W
- Napięcie: 230V, ~50Hz
- Maksymalna prędkość obrotowa: 1700rpm
- Średnica krążka ściernego: 225mm

Deklaracja:

Wyrób do którego odnosi się niniejsza deklaracja spełnia wymagania Dyrektyw WE:

1. 2006/42/WE
2. 2004/108/WE

Według norm:

EN 60745-1:2009+A11
EN 60745-2-3:2011
EN 55014-1:2006+A1+A2
EN 55014-2:1997+A1+A2
EN 61000-3-2:2006+A1+A2
EN 61000-3-3:2008

17.03.2013

Michał Skiba
05-552 Mroków, Al. Krakowska 60

