

OSTRZAŁKA DO TARCZ

BP-8261

BASS
POLSKA

Instrukcja obsługi



**PRZED UŻYCIEM NARZĘDZIA DOKŁADNIE ZAPOZNAJ SIĘ Z
INSTRUKCJĄ.**

Spis treści

I. GWARANCJA I SERWIS.....	2
II. SPECYFIKACJA	4
III. ZASADY BEZPIECZEŃSTWA	4
IV. PRZEZNACZENIE NARZĘDZIA	6
V. ELEMENTY URZĄDZENIA.....	6
VI. OBSŁUGA	7
VII. SCHEMAT I LISTA CZĘŚCI.....	10
VIII. DEKLARACJA ZGODNOŚCI.....	12

Dziękujemy za wybranie naszego produktu. Przed użyciem należy dokładnie zapoznać się z instrukcją związaną z obsługą narzędzia i bezpieczeństwem pracy. Zatrzymaj instrukcję do późniejszego wglądu.

Instrukcja została przetłumaczona z fabrycznej wersji instrukcji dostarczonej przez producenta w języku angielskim.

Dołączono :

- a. Deklaracje zgodności producenta BASS S.C
- b. Oznaczenia znakiem towarowym BASS POLSKA
- c. Oznaczenie handlowe BP-8261

I. GWARANCJA I SERWIS

Punkt Serwisowy Producenta BASS S.C.

Al. Krakowska 60

Mroków 05-552

www.basspolska.com

Kontakt : e-mail bassserwis@w-n.pl

Produkt do serwisu winien być dostarczony w oryginalnym opakowaniu w stanie czystym . W przypadku braku opakowania gwarant nie ponosi odpowiedzialności za uszkodzenia w trakcie transportu.

Zgłoszenie reklamacyjne należy wypełnić na stronie www.basspolska.com .

Regulamin gwarancji

Gwarant odpowiada przed Nabywcą wyłącznie za wady fizyczne powstałe z przyczyn tkwiących w sprzedanym produkcie. Gwarancją nie są objęte wady powstałe z innych przyczyn, a szczególnie w wyniku:

- ✓ nieprawidłowego użytkowania lub zastosowania,
- ✓ nieprawidłowego doboru produktu do warunków istniejących w miejscu montażu,

- ✓ nieprawidłowego montażu, konserwacji, magazynowania i transportu produktu,
- ✓ uszkodzeń mechanicznych, chemicznych, termicznych lub celowego uszkodzenia produktu i wywołanie nim wady,
- ✓ uszkodzeń produktu powstałych w wyniku stosowania nieoryginalnych lub niezgodnych z zaleceniami producenta materiałów,
- ✓ uszkodzeń wynikłych ze zdarzeń losowych, czynników noszących znamiona siły wyższej (pożar, powódź, wyładowania atmosferyczne itp.),
- ✓ wadliwego działania urządzeń mających wpływ na działanie produktu.

Gwarancja nie obejmuje części podlegających normalnemu zużyciu oraz części i materiałów eksploatacyjnych, jak: filtry, żarówki, bezpieczniki, baterie, łożyska, smary, oleje, czynniki chłodnicze itp.). Gwarancja nie obejmuje produktu, którego na podstawie przedłożonych dokumentów i cech znamionowych produktu nie można zidentyfikować jako produktu zakupionego u Gwaranta. Ponadto Nabywca traci uprawnienia z tytułu gwarancji na produkty w przypadku stwierdzenia:

- ✓ jakiegokolwiek modyfikacji produktu,
- ✓ ingerencji osób nieuprawnionych,
- ✓ jakichkolwiek prób napraw dokonywanych przez osoby nieuprawnione,
- ✓ nieprzestrzegania obowiązków dokonywania okresowych przeglądów jeśli są one wymagane.

W przypadku nie uznania reklamacji reklamowany produkt będzie zwrócony reklamującemu na jego pisemne żądanie pod warunkiem uprzedniego pokrycia Gwarantowi kosztów przesłania produktu do Nabywcy.

Nieodebrany towar po okresie 60 dni będzie utylizowany.

Podstawą przyjęcia reklamacji do rozpatrzenia jest spełnienia łącznie następujących warunków:

- ✓ Zgłoszenia reklamacji przez Nabywcę poprzez formularz reklamacyjny na stronie www.basspolska.com.
- ✓ Okazanie oryginału faktury lub paragonu zakupu reklamowanego produktu.
- ✓ Dostarczenia osobistego lub za pośrednictwem przewoźnika (spedytora) reklamowanego produktu do siedziby Gwaranta, po uprzednim uzgodnieniu z Gwarantem.
- ✓ Produkt do serwisu winien być dostarczony w oryginalnym opakowaniu w stanie czystym . W przypadku braku opakowania gwarant nie ponosi odpowiedzialności za uszkodzenia w trakcie transportu.

II. SPECYFIKACJA

Zasilanie	230V~ 50Hz
Moc	110W
Obroty bez obciążenia	5300rpm
Wymiary kamienia	100mm
Wymiary tarczy	90-400mm
Ciężar	5,4kg

III. ZASADY BEZPIECZEŃSTWA

Miejsce pracy

- ⇒ UTRZYMYWAĆ MIEJSCE PRACY W CZYSTOŚCI. Bałagan w miejscu zwiększa prawdopodobieństwo wypadków.
- ⇒ ZWRACAĆ UWAGĘ NA WARUNKI W MIEJSCU PRACY. Nie używać narzędzia miejscach wilgotnych, mokrych. Nie wystawiać na działanie deszczu. Nigdy nie używać narzędzi elektrycznych w pobliżu łatwopalnych gazów i płynów.
- ⇒ TRZYMAĆ DZIECI Z DALA OD URZĄDZENIA. Dzieci nie powinny znajdować się miejscu pracy. Każde rozproszenie może być przyczyną wypadku. Nie pozwalać dzieciom przenosić urządzenia ani żadnych akcesoriów z nim związanych.
- ⇒ Osoby niepowołane powinny znajdować się nie bliżej niż w promieniu 5m od miejsca trwającej pracy.
- ⇒ Narzędzie powinno być umieszczone w dobrze oświetlonym pomieszczeniu na stabilnej, płaskiej powierzchni. Miejsce pracy powinno być suche, dobrze wentylowane i powinno znajdować się z dala od materiałów łatwopalnych. Miejsce pracy powinno być przestronne i zapewniać przestrzeń da wydobywających się podczas ostrzenia iskier i opiłków.
- ⇒ Należy zamocować mocowania narzędzia do stołu roboczego i regularnie sprawdzać, czy wszystkie śruby są mocno dokręcone.

Bezpieczeństwo związane z elektrycznością.

1. Wtyczka musi pasować do gniazdka. Nigdy nie należy modyfikować wtyczki w żaden sposób. Nie należy używać przejściówek z uziemionym elektronarzędziem. Niemodyfikowana wtyczka kompatybilna z gniazdkiem zmniejsza ryzyko porażenia elektrycznego.
2. Należy unikać kontaktu części ciała z uziemionymi powierzchniami takimi jak rury, wentylatory i chłodziarki. Ryzyko porażenia elektrycznego zwiększa się gdy ciało użytkownika stanowi uziemienie.
3. Nie należy wystawiać elektronarzędzia na deszcz oraz wilgoć. Woda dostająca się do wnętrza narzędzia zwiększa ryzyko porażenia elektrycznego.
4. Nie należy przeciągać kabla sieciowego. Nie należy używać kabla do przenoszenia i

przeciągania narzędzia. Nie należy ciągnąć za kabel w celu odłączenia wtyczki z kontaktu. Kabel sieciowy należy trzymać z dala od ciepła, oleju, ostrych krawędzi i ruchomych części. Uszkodzony lub przetarty kabel sieciowy zwiększa ryzyko porażenia elektrycznego.

5. Nie należy używać narzędzia gdy uszkodzona jest wtyczka lub kabel zasilający.
6. Podczas użytkowania urządzenia na dworze należy używać przedłużacza przeznaczonego do użytku zewnętrznego. Narzędzie należy używać jedynie, gdy układ zasilający wyposażony jest w bezpiecznik.

Bezpieczeństwo użytkownika

1. Podczas pracy z narzędziem należy zachować szczególną ostrożność oraz zdrowy rozsądek. Nie wolno obsługiwać narzędzia będąc pod wpływem alkoholu, narkotyków oraz leków na receptę. Czytaj ulotki leków, które zażywasz aby sprawdzić, czy wpływają one na Twoją ocenę sytuacji oraz refleks. Jeśli masz jakiegokolwiek wątpliwości nie obsługuj narzędzia.
2. Należy używać odpowiednich akcesoriów ochronnych. Podczas pracy z narzędziem należy nosić okulary ochronne, maskę przeciwpyłową, antypoślizgowe buty, kask oraz ochronę uszu zawsze gdy wymaga tego sytuacja. Zmniejszy to ryzyko wypadków.
3. Należy unikać przypadkowego uruchomienia się narzędzia. Przed podłączeniem do prądu należy upewnić się, że włącznik jest w pozycji OFF. Podczas przenoszenia narzędzia nie należy trzymać go za włącznik ponieważ zwiększa to ryzyko wypadków.
4. Należy usunąć wszelkie klucze regulacyjne przed uruchomieniem narzędzia. Klucz przymocowany do obrotowych części elektronarzędzia może być przyczyną urazów ciała.
5. Nie należy sięgać posad urządzeniem. Podczas pracy należy zachować stabilną pozycję i równowagę. Pozwala to na zachowanie lepszej kontroli nad urządzeniem w razie wystąpienia nieprzewidzianych sytuacji.
6. Należy nosić odpowiednią odzież roboczą. Nie należy nosić luźnych ubrań ani biżuterii ponieważ mogą one zostać wkręcone w ruchome części narzędzia. Zaleca się aby do pracy z narzędziem zakładać obuwie z podeszwą antypoślizgową. Długie włosy należy odpowiednio zabezpieczyć. Należy zawsze nosić odpowiednie ubranie ochronne.

Bezpieczeństwo związane z użyciem i konserwacją

1. Narzędzie należy przechowywać na biegu jałowym.
2. Gdy narzędzie nie jest używane powinno być przechowywane w zamkniętym pomieszczeniu poza zasięgiem dzieci.
3. Należy używać odpowiednich narzędzi.
4. Nie należy używać małych narzędzi do wykonywania pracy przy dużych obciążeniach.
5. Nie należy używać narzędzia niezgodnie z przeznaczeniem.
6. Nie należy przeciążać narzędzia. Urządzenie będzie pracowało lepiej i bezpieczniej przy obciążeniach do których zostało przystosowane. Nie próbuj używać niekompatybilnych akcesoriów w celu zwiększenia wydajności narzędzia.
7. Nie należy używać elektronarzędzia, które ma uszkodzony włącznik. Narzędzie, które nie może być kontrolowane przy pomocy włącznika stwarza niebezpieczeństwo i powinno zostać naprawione.
8. Przed rozpoczęciem regulacji, naprawy, wymiany akcesoriów lub magazynowania należy odłączyć narzędzie od prądu. Takie środki ostrożności zmniejszą ryzyko przypadkowego

uruchomienia narzędzia.

9. Narzędzie należy przechowywać odłączone od prądu, poza zasięgiem dzieci i osób niepowołanych. Wyrzynarka w rękach osób niepowołanych i nieprzeszkolonych jest narzędziem niebezpiecznym.
10. Należy regularnie dokonywać konserwacji narzędzia. Należy sprawdzić czy nie ma luzów i usterek ruchomych części, czy nie są uszkodzone elementy narzędzia lub czy nie wystąpiły inne usterki mogące zakłócić prawidłową pracę urządzenia. W razie wykrycia nieprawidłowości należy natychmiastowo dokonać naprawy narzędzia. Wiele usterek ma swoje źródło w nieprawidłowej konserwacji.
11. Należy używać narzędzia oraz akcesoriów z nim związanych zgodnie z niniejszą instrukcją i w sposób prawidłowy. Należy brać pod uwagę warunki oraz rodzaj wykonywanej pracy. Użycie narzędzia niezgodnie z przeznaczeniem może być przyczyną poważnych wypadków.
12. Uszkodzony włącznik należy wymienić w autoryzowanym serwisie. Nie należy używać narzędzia z niesprawnym włącznikiem / wyłącznikiem.
13. Nie należy pozostawiać narzędzia bez nadzoru gdy jest ono włączone. Przed opuszczeniem miejsca pracy zawsze należy wyłączyć narzędzie i poczekać na jego całkowite zatrzymanie się.
14. Jeśli główny kabel uległ uszkodzeniu należy go wymienić na odpowiedni kabel sieciowy. Kabel uzyskać można od dystrybutora urządzenia. Kabel może być wymieniony przez autoryzowany serwis lub wykwalifikowanego elektryka.

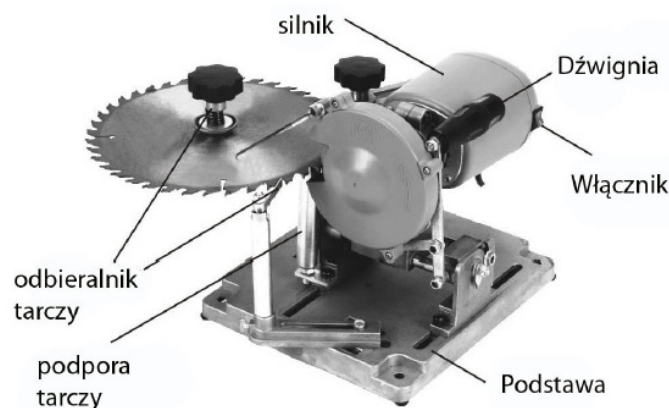
Serwis

Naprawa narzędzia powinna być dokonana jedynie przez wykwalifikowany personel przy użyciu kompatybilnych części zamiennych. Zapewni to na bezpieczną i wydajną pracę narzędzia.

IV. PRZEZNACZENIE NARZĘDZIA

Prezentowana maszyna została zaprojektowana do ostrzenia tarcz o wymiarach 90-100mm. Nie używać narzędzia do innych celów i nie modyfikować go. Naprawy narzędzia powinny być wykonywane przez autoryzowany serwis. Aby uniknąć wypadków oraz urazów należy stosować oryginalne części zamienne.

V. ELEMENTY URZĄDZENIA



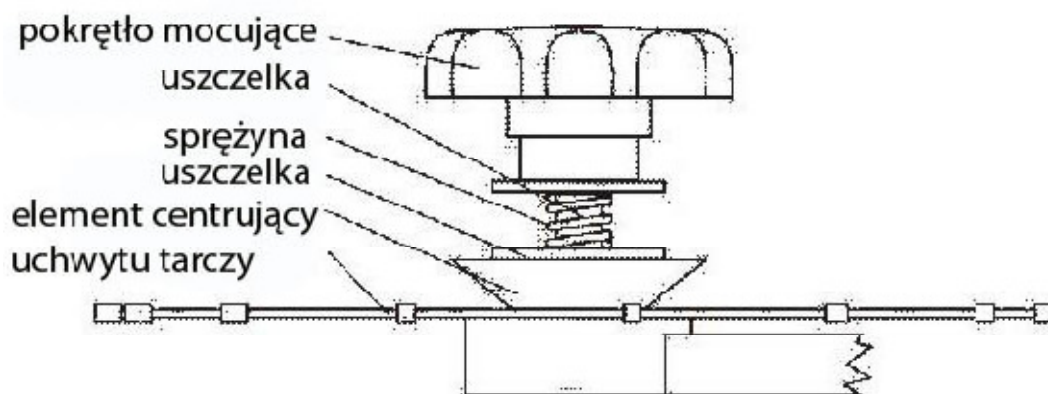
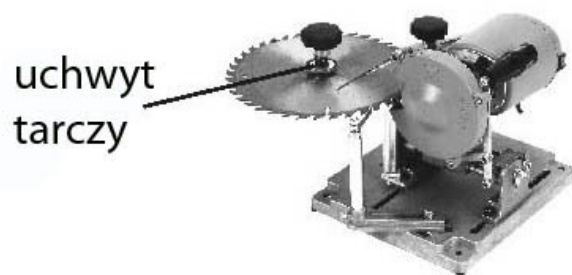
VI. OBSŁUGA

Uwaga: Napięcie w sieci będącej źródłem zasilania narzędzia musi zgadzać się z danymi opisanymi na etykiecie umieszczonej na urządzeniu. Upewnić się, że maszyna jest wyłączona przed podłączeniem wtyczki do gniazdka, aby zapobiec nieplanowanemu uruchomieniu się narzędzia. Podczas regulowania ostrzałki i wykonywaniu prac naprawczych lub konserwujących narzędzie musi być odłączone od źródła zasilania.

Ważne: Zawsze odłączać urządzenie od prądu przed wymianą papieru ściernego lub wykonaniem innych prac.

Montowanie tarczy

Zdemontować dźwignię, wszystkie uszczelki, sprężynę oraz element centrujący uchwyty tarczy. Umieścić tarczę, którą należy naostrzyć na bolcu i umieścić z powrotem wymontowane części w odpowiedniej kolejności przedstawionej na rysunku poniżej.



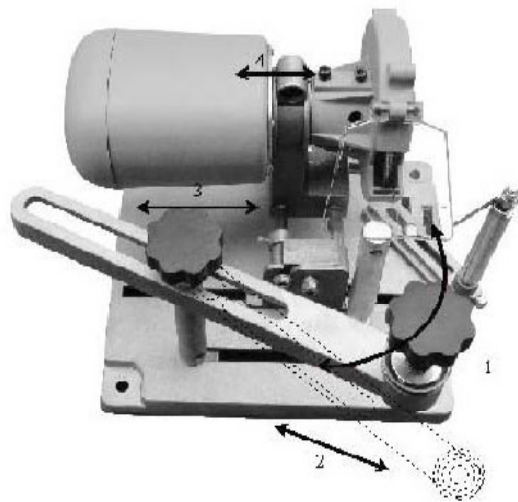
Tarcza powinna być wycentrowana ale nie przykręcona zbyt mocno. Należy tak dokręcić pokrętło mocujące, aby tarczą dało się obracać ale nie było zbyt dużo luzu. Upewnić się, że element centrujący nie jest pochylony.



Regulacja pozycji tarczy

Pozycja tarczy powinna być dopasowana do kamienia ostrzącego. Zależy również od tego, która część ostrza tarczy będzie ostrzona. Powierzchnia, która będzie ostrzona powinna być równoległa do odpowiadającej jej powierzchni kamienia ostrzałki.

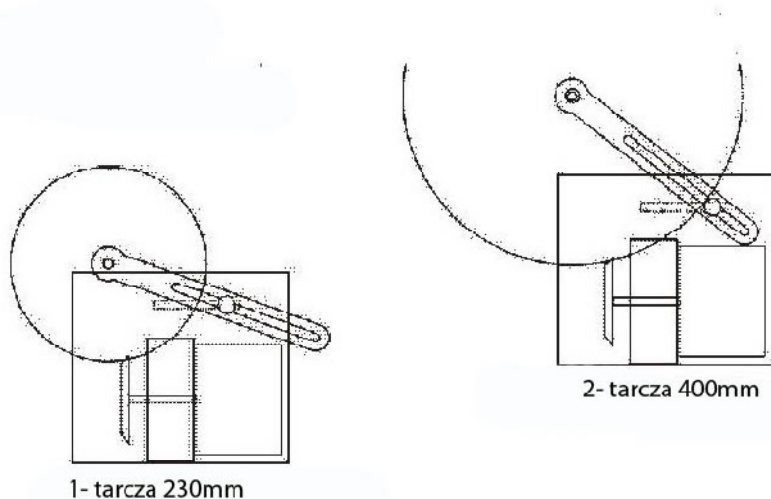
W zależności od wielkości tarczy, należy dopasować obrotowe ramię uchwytu tarczy i, jeśli to konieczne, również pozycję blokady silnika. Po poluzowaniu nakrętki ramię może być obracane (1) oraz wyciągane (2). Trzpień, na którym ramię jest umocowane również może zmieniać swoje położenie wzdłuż wyłobienia na podstawie narzędzia (3). Dzięki wielu możliwościom regulacji można umieszczać na ostrzałce tarcze o różnych wymiarach, od 90- 400mm. Blokadę silnika również można poruszać w przód oraz w tył na podstawie. Jest to niezbędne przy tarczach o dużych wymiarach.



Dzięki szerokim możliwościom regulacji, zawsze można dopasować tarczę do pozycji odpowiedniej w stosunku do kamienia. Podczas ostrzenia kamień może być poruszany w przód oraz w tył przy użyciu dźwigni. Podczas ustawiania pozycji dźwigni powinna być podniesiona, aby kamień mógł zaczepić się w dole zęba.

Przykłady regulacji ustawienia tarczy w zależności od rozmiaru

1. 230mm: Należy przesunąć silnik w przód aby nie kolidował z ramieniem uchwytu.
2. 100mm: Należy przesunąć silnik w przód, ramię musi być tak wyregulowane aby pokrętko nie kolidowało z tarczą.



Wskaźnik głębokości

Po ustawieniu odpowiedniej pozycji silnika, ramienia uchwytu oraz tarczy należy wyregulować wskaźnik głębokości.



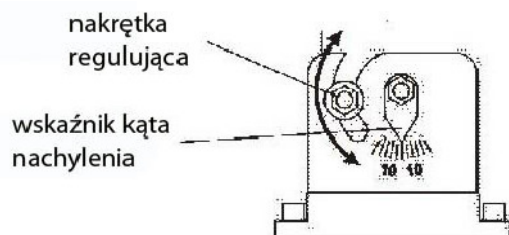
wskaźnik głębokości

Aby wyregulować wskaźnik głębokości, kamień ostrzałki powinien być tak umieszczony w dole zęba, aby przód zęba mógł zostać całkowicie naostrzony i równocześnie tak, aby kamień nie dotykał dołu zęba (powinna być odległość kilku mm). Następnie należy dokręcić śrubę głębokościomierza aby ustawić odpowiednią pozycję.

Podpora tarczy

Aby zapewnić większą stabilność i lepszą pozycję należy umieścić podporę tarczy jak najbliżej kamienia ostrzałki tak, aby tarcza oparła się o nią.

podpora tarczy



Do szczególnych rodzajów tarcz, silnik może zostać pochylony. Należy odkręcić nakrętki regulacyjne po obu stronach elementu ustalającego silnika i ustawić pożądany kąt. Silnik może zostać pochylony o 25° w obu kierunkach.

Nie każdy kąt nachylenia można ustawić, ponieważ dla większych kątów silnik może dotykać podstawy. W taki wypadku należy przekręcić blokadę silnika o 180° w zasięgu kołnierza uchwytu silnika (poluzować śruby mocujące na szyjce silnika).

Ostrzenie tarczy

Po dokonaniu wszelkich niezbędnych regulacji ustawić kołek zabezpieczający tak, aby delikatnie napierał na tarczę (rysunek poniżej).



Włączyć maszynę, aby rozpocząć ostrzenie. Operować dźwignią w celu poruszania kamienia ostrzałki w stronę zębów, aż osiągnie on pozycję wyznaczoną poprzez wskaźnik głębokości. Odciągnąć kamień ostrzałki używając dźwigni i przekręcić tarczę, aby naostrzyć kolejny ząb. Powtarzać te czynności aż do całkowitego naostrzenia tarczy.

W przypadku tarczy o różnych zębach należy naostrzyć najpierw jeden rodzaj zębów a następnie zmienić kąt, aby naostrzyć pozostałe zęby.

Podczas ostrzenia tyłu zęba, ustawić kamień ostrzałki zgodnie z rozdziałem „Regulacja pozycji tarczy”

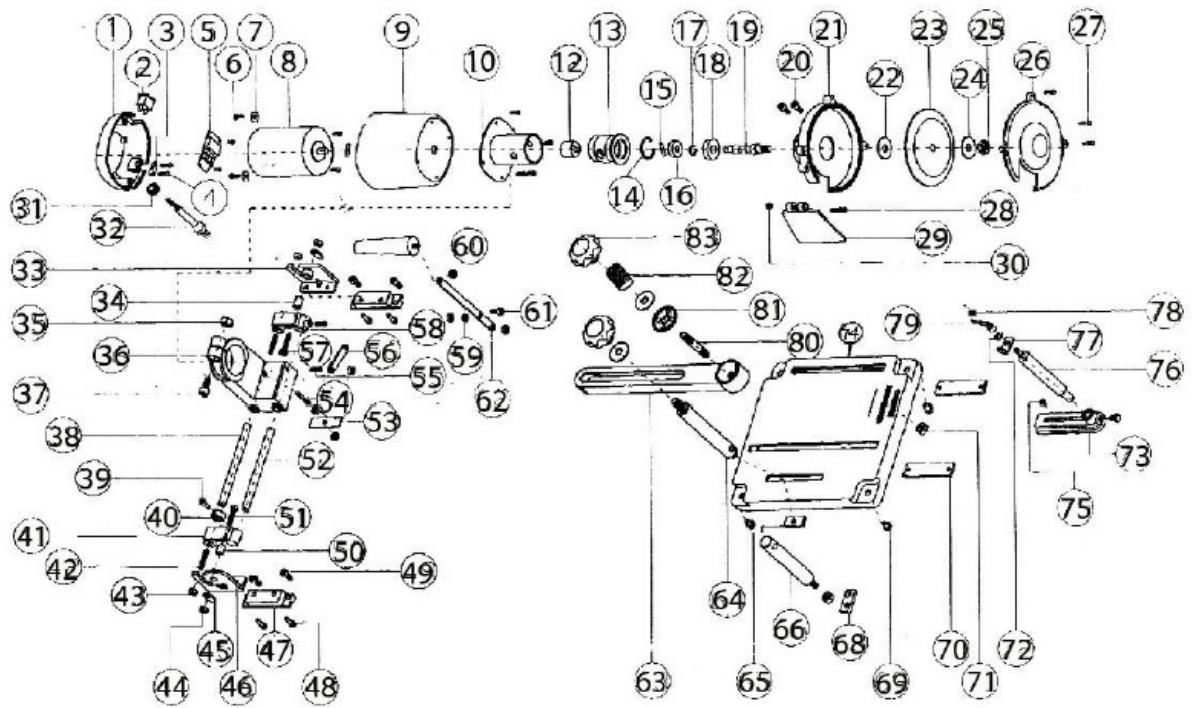
Konserwacja i czyszczenie

Ważne! Zawsze odłączać wtyczkę od źródła prądu przed rozpoczęciem prac naprawczych lub konserwacyjnych. Zadbaj, aby maszyna była zawsze sucha i czysta. Do czyszczenia narzędzia używać suchego lub nawilżonego, ale nie mokrego, ręcznika. Ruchome części należy co pewien czas oliwić. Nie używać łatwopalnych detergentów takich jak benzyna, rozcieńczalnik, terpentyna i inne.

Silnik nie wymaga konserwacji. Upewnić się, że wszystkie wentylatory są czyste i niczym nie blokowane, aby uchronić urządzenie przed przegrzaniem.

VII. SCHEMAT I LISTA CZĘŚCI

1	osłona silnika	32	Kabel zasilający	62	rączka
2	włącznik	33	lewy wskaźnik nachylenia	63	ramie obrotowe
3	gniazdo kabla sieciowego	34	stalowa tuleja	64	trzcina obrotowego ramienia
4	śruba	35	nakrętka	65	uszczelka
5	plytka włącznika obwodu	36	ustalacz silnika	66	podpora tarczy
6	śruba	37	śruba	67	śruba
7	uszczelka	38	tylny pręt prowadzący	68	uszczelka
8	silnik	39	śruba	69	gumowa stopka
9	obudowa silnika	40	śruba	70	uszczelka
10	szyjka silnika	41	Prawa tuleja prowadząca	71	śruba
12	łącznik	42	śruba	72	pierścień ustalający
13	tuleja łożyska	43	śruba	73	uchwyt obrotowego ramienia tarczy
14	pierścień ustalający	44	śruba	74	podstawa
15	kołek	45	palec	75	śruba
16	łożysko	46	prawy wskaźnik nachylenia	76	trzcina obrotowego ramienia
17	pierścień ustalający	47	prawy prowadnik	77	uszczelka
18	łożysko	48	śruba	78	pierścień
19	oś	49	śruba	79	blokada ostrza
20	śruba	50	stalowa tuleja	80	śruba
21	osłona ochronna	51	śruba	81	tuleja
22	głowica blokująca szlifierz	52	przednia tuleja prowadząca	82	sprężyna
23	tarcza szlifierza	53	podstawa regulacyjna	83	nakrętka blokująca
24	podstawa koła szlifierza	54	śruba		
25	śruba	55	śruba		
26	osłona tarczy	56	ciągło		
27	śruba	57	śruba		
28	śruba	58	Lewa tuleja prowadząca		
29	talerz ochronny	59	Uszczelka		
30	śruba	60	bok rączki		
31	Osłona kabla zasilającego	61	śruba		



VIII. DEKLARACJA ZGODNOŚCI

Nazwa producenta: BASS S.C

Adres producenta: Al. Krakowska 60, 05-552 Mroków

DEKLARUJEMY ŻE PRODUKT JEST ZGODNY Z NORMAMI UNII EUROPEJSKIEJ

Nazwa produktu: Urządzenie do ostrzenia brzeszczotów z widią

(oznaczona znakiem towarowym BASS POLSKA)

Model *(oznaczenia handlowe)* BP-8261

Dane produktu: Napięcie : 230V

Częstotliwość prądu: 50Hz

Moc znamionowa : 110W

Obroty :53000 RPM (obr/min)

Zasób pracy ostrzenia : 90~400mm

Średnica tarczy ostrzącej 100mm

Deklaracja:

Wyrób do którego odnosi się niniejsza deklaracja spełnia wymagania Dyrektyw WE:

1. 2006/42/WE
2. 2004/108/WE

Według norm :

EN 60204-1:2010; EN 60204-1:2006; EN 61029-1:2000+A11:2003+A12:2003;

EN 61029-2-4:2003+A1:2003

07.01.2013

Michał Skiba

Mroków 05-552 Al. Krakowska 60