

# PRASA HYDRAULICZNA

BP-3229, BP-3232, BP-3226, BP-3236, BP-3237, BP-3243, BP-3244



Instrukcja obsługi

PRZED UŻYCIEM NARZĘDZIA, NALEŻY DOKŁADNIE ZAPOZNAĆ SIĘ Z  
INSTRUKCJĄ.



## Spis treści

I. GWARANCJA I SERWIS .....	2
II. ZASADY BEZPIECZEŃSTWA.....	4
III. ZASADY BEZPIECZEŃSTWA ZWIĄZANE Z UŻYCIEM PRASY .....	6
IV. DANE TECHNICZNE.....	7
V. CHARAKTERYSTYKA .....	7
VI. OBSŁUGA.....	8
VII. KONSERWACJA.....	8
VIII. OCHRONA ŚRODOWISKA .....	8
IX. SCHEMAT I LISTA CZĘŚCI .....	9
X. DEKLARACJA ZGODNOŚCI .....	10

Dziękujemy za wybranie naszego produktu. Przed użyciem należy dokładnie zapoznać się z instrukcją związaną z obsługą narzędzia i bezpieczeństwem pracy. Zatrzymaj instrukcję do późniejszego wglądu.

**Instrukcja została przetłumaczona z fabrycznej wersji instrukcji dostarczonej przez producenta w języku angielskim.**

**Dołączono :**

**a. Deklaracje zgodności producenta BASS S.C**

**Urządzenie oznaczone znakiem towarowym BASS POLSKA**

**Urządzenie oznaczone znakiem handlowym: BP-3229, BP-3232, BP-3226, BP-3236,  
BP-3237, BP-3243, BP-3244**

## I. GWARANCJA I SERWIS

**Punk Serwisowy Producenta BASS S.C.**

Al. Krakowska 60

Mroków 05-552

[www.bass.pl](http://www.bass.pl)

Kontakt : e-mail [serwis@bass.pl](mailto:serwis@bass.pl)

**Prosimy o wypełnienie zgłoszenia reklamacyjnego na stronie**

[www.serwis.bass.pl](http://www.serwis.bass.pl)

## Regulamin gwarancji

Gwarant gwarantuje Nabywcy poprawne działanie towaru, pod warunkiem użytkowania go zgodnie z przeznaczeniem oraz zasadami określonymi w instrukcji obsługi doręczonej Nabywcy wraz z tym towarem.

Okres gwarancji wynosi 12 miesięcy od daty sprzedaży. Wady ujawnione w tym terminie będą usuwane bezpłatnie

Gwarant odpowiada przed Nabywcą wyłącznie za wady fizyczne powstałe z przyczyn tkwiących w sprzedanym produkcie. Gwarancją nie są objęte wady powstałe z innych przyczyn, a szczególnie w wyniku:

- ✓ nieprawidłowego użytkowania lub zastosowania,
- ✓ nieprawidłowego doboru produktu do warunków istniejących w miejscu montażu,
- ✓ nieprawidłowego montażu, konserwacji, magazynowania i transportu produktu,
- ✓ uszkodzeń mechanicznych, chemicznych, termicznych lub celowego uszkodzenia produktu i wywołanie nim wady,
- ✓ uszkodzeń produktu powstałych w wyniku stosowania nieoryginalnych lub niezgodnych z zaleceniami producenta materiałów,
- ✓ uszkodzeń wynikłych ze zdarzeń losowych, czynników noszących znamiona siły wyższej (pożar, powódź, wyładowania atmosferyczne itp.),
- ✓ wadliwego działania urządzeń mających wpływ na działanie produktu.

Gwarancja nie obejmuje części podlegających normalnemu zużyciu oraz części i materiałów eksploatacyjnych, jak: filtry, żarówki, bezpieczniki, baterie, łożyska, smary, oleje, czynniki chłodnicze itp.). Gwarancja nie obejmuje produktu, którego na podstawie przedłożonych dokumentów i cech znamionowych produktu nie można zidentyfikować jako produktu zakupionego u Gwaranta.

Ponadto Nabywca traci uprawnienia z tytułu gwarancji na produkty w przypadku stwierdzenia:

- ✓ jakiegokolwiek modyfikacji produktu,
- ✓ ingerencji osób nieuprawnionych,
- ✓ jakichkolwiek prób napraw dokonywanych przez osoby nieuprawnione,
- ✓ nieprzestrzegania obowiązków dokonywania okresowych przeglądów jeśli są one wymagane.

Podstawą przyjęcia reklamacji do rozpatrzenia jest spełnienia łącznie następujących warunków:

- ✓ Zgłoszenia reklamacji przez Nabywcę poprzez formularz reklamacyjny na stronie [www.serwis.bass.pl](http://www.serwis.bass.pl)
- ✓ Okazanie kopii faktury lub paragonu zakupu reklamowanego produktu.
- ✓ Dostarczenia osobistego lub za pośrednictwem przewoźnika (spedytora) reklamowanego produktu do siedziby Gwaranta

Produkt wysyłany do serwisu winien być dostarczony w oryginalnym opakowaniu w stanie czystym. W przypadku braku opakowania gwarant nie ponosi odpowiedzialności za uszkodzenia w trakcie transportu.

W przypadku nie uznania reklamacji reklamowany produkt będzie zwrócony reklamującemu na jego pisemne żądanie pod warunkiem uprzedniego pokrycia Gwarantowi kosztów przesłania produktu do Nabywcy.

Nieodebrany towar po okresie 60 dni będzie utylizowany.

## II. ZASADY BEZPIECZEŃSTWA

**UWAGA!** Przed użyciem należy przeczytać całą instrukcję. Nieprzestrzeganie poniższych instrukcji prowadzić może do porażenia elektrycznego, pożaru i poważnych urazów ciała.

### Miejsce pracy

---

- ⇒ UTRZYMUJ MIEJSCE PRACY W CZYSTOŚCI. Bałagan w miejscu zwiększa prawdopodobieństwo wypadków.
- ⇒ ZWRACAJ UWAGĘ NA WARUNKI W MIEJSCU PRACY. Nie używaj narzędzia miejscach wilgotnych, mokrych. Nie wystawiaj na działanie deszczu. Nigdy nie używaj narzędzi elektrycznych w pobliżu łatwopalnych gazów i płynów.
- ⇒ TRZYMAJ DZIECI Z DALA OD URZĄDZENIA. Dzieci nie powinny znajdować się miejscu pracy. Każde rozproszenie może być przyczyną wypadku. Nie pozwalaj dzieciom przenosić urządzenia ani żadnych akcesoriów z nim związanych.

### Bezpieczeństwo użytkownika

---

1. Podczas pracy z narzędziem należy zachować szczególną ostrożność oraz zdrowy rozsądek. Nie wolno obsługiwać narzędzia będąc pod wpływem alkoholu, narkotyków oraz leków na receptę. Czytaj ulotki leków, które zażywasz aby sprawdzić, czy wpływają one na Twoją ocenę sytuacji oraz refleks. Jeśli masz jakiegokolwiek wątpliwości nie obsługuj narzędzia.
2. Należy używać odpowiednich akcesoriów ochronnych. Podczas pracy z narzędziem należy nosić okulary ochronne, maskę przeciwpyłową, antypoślizgowe buty, kask oraz ochronę uszu zawsze gdy wymaga tego sytuacja. Zmniejszy to ryzyko wypadków.
3. Należy unikać przypadkowego uruchomienia się narzędzia. Przed podłączeniem do prądu należy upewnić się, że włącznik jest w pozycji OFF. Podczas przenoszenia narzędzia nie należy trzymać go za włącznik ponieważ zwiększa to ryzyko wypadków.
4. Należy usunąć wszelkie klucze regulacyjne przed uruchomieniem narzędzia. Klucz przymocowany do obrotowych części elektronarzędzia może być przyczyną urazów ciała.
5. Nie należy sięgać posad urządzeniem. Podczas pracy należy zachować stabilną pozycję i równowagę. Pozwala to na zachowanie lepszej kontroli nad urządzeniem w razie wystąpienia nieprzewidzianych sytuacji.
6. UBIERAJ SIĘ ODPOWIEDNIO. Nie noś luźnych ubrań ani biżuterii ponieważ mogą one zostać wkręczone w ruchome części narzędzia. Zaleca się aby do pracy z narzędziem

zakładać obuwie z podeszwą antypoślizgową. Długie włosy należy odpowiednio zabezpieczyć. Zawsze noś odpowiednie ubranie ochronne.

7. Należy używać mocowania obrabianego przedmiotu. Jest to bezpieczniejsze niż używanie ręki to podtrzymywania ponieważ pozwala na użycie obu rąk do obsługi urządzenia.

### **Bezpieczeństwo związane z użyciem i konserwacją**

---

1. Nie należy przeciążać narzędzia. Urządzenie będzie pracowało lepiej i bezpieczniej przy obciążeniach do których zostało przystosowane. Nie próbuj używać niekompatybilnych akcesoriów w celu zwiększenia wydajności narzędzia.
2. Nie należy używać elektronarzędzia, które ma uszkodzony włącznik. Narzędzie, które nie może być kontrolowane przy pomocy włącznika stwarza niebezpieczeństwo i powinno zostać naprawione.
3. Przed rozpoczęciem regulacji, naprawy, wymiany akcesoriów lub magazynowania należy odłączyć narzędzie od prądu. Takie środki ostrożności zmniejszą ryzyko przypadkowego uruchomienia narzędzia.
4. Narzędzie należy przechowywać odłączone od prądu, poza zasięgiem dzieci i osób niepowołanych. Wyrzynarka w rękach osób niepowołanych i nieprzeszkolonych jest narzędziem niebezpiecznym.
5. Należy regularnie dokonywać konserwacji narzędzia. Należy sprawdzić czy nie ma luzów i usterek ruchomych części, czy nie są uszkodzone elementy narzędzia lub czy nie wystąpiły inne usterki mogące zakłócić prawidłową pracę urządzenia. W razie wykrycia nieprawidłowości należy natychmiastowo dokonać naprawy narzędzia. Wiele usterek ma swoje źródło w nieprawidłowej konserwacji.
6. Należy używać narzędzia oraz akcesoriów z nim związanych zgodnie z niniejszą instrukcją i w sposób prawidłowy. Należy brać pod uwagę warunki oraz rodzaj wykonywanej pracy. Użycie narzędzia niezgodnie z przeznaczeniem może być przyczyną poważnych wypadków.
7. Uszkodzony włącznik należy wymienić w autoryzowanym serwisie. Nie należy używać narzędzia z niesprawnym włącznikiem / wyłącznikiem.
8. Nie należy pozostawiać narzędzia bez nadzoru gdy jest ono włączone. Przed opuszczeniem miejsca pracy zawsze należy wyłączyć narzędzie i poczekać na jego całkowite zatrzymanie się.
9. Jeśli główny kabel uległ uszkodzeniu należy go wymienić na odpowiedni kabel sieciowy. Kabel uzyskać można od dystrybutora urządzenia. Kabel może być wymieniony przez autoryzowany serwis lub wykwalifikowanego elektryka.

### **Serwis**

---

1. Naprawa narzędzia powinna być dokonana jedynie przez wykwalifikowany personel przy użyciu kompatybilnych części zamiennych. Zapewni to na bezpieczną i wydajną pracę narzędzia.
2. Nie przeciążać prasy.
3. Nie ścisnąć sprężyn ani innych obiektów mogących wystrzelić spod prasy. NIE ścisnąć obiektów, które mogą odpryskiwać.
4. Należy zapoznać się z maksymalną wydajnością prasy i jej skokiem. Nie przeciążać prasy ponad jej wydajność. Może to prowadzić do uszkodzenia sprzętu.

5. Przed rozpoczęciem pracy sprawdzić, czy prasa nie jest uszkodzona lub nie ma poluzowanych części.

### III. ZASADY BEZPIECZEŃSTWA ZWIĄZANE Z UŻYCIEM PRASY

#### UWAGA!

1. Prasa przeznaczona jest do użytku przez doświadczony i wykwalifikowany personel. Nie wolno używać prasy bez zapoznania się z jej obsługą oraz bez odpowiedniego przeszkolenia.

Prosimy o dokładne przeczytanie instrukcji. W szczególności należy zwracać uwagę na treść związaną z bezpieczeństwem pracy oraz ostrzeżenia. Używać produktu prawidłowo zgodnie z jego przeznaczeniem. Nieprzestrzeganie instrukcji prowadzić może do poważnych urazów, uszkodzenia sprzętu a nawet śmierci. Instrukcje należy zachować do późniejszego wglądu.

Dokładamy wszelkich starań, aby prasa była narzędziem bezpiecznym. Jednak to użytkownik jest kluczowym czynnikiem potrzebnym do zapewnienia bezpieczeństwa. Podczas pracy, należy zachować ostrożność i zdrowy rozsądek. Ponadto należy przestrzegać poniższych zasad:

- Stal i inne materiały mogą odpryskiwać. Podczas pracy należy nosić atestowane gogle ochronne.
- W przypadku wykrycia wady strukturalnej narzędzia, należy natychmiastowo przerwać pracę i usunąć usterkę.
- Przymocować prasę do podłoża przy pomocy śrub jeśli podłoże warsztatu jest nierówne i niestabilne.
- Nie używać prasy do ściskania sprężyn i innych przedmiotów mogących wystrzelić i stworzyć potencjalne zagrożenie.
- Prasa powinna być konserwowana przez profesjonalny personel. Należy utrzymywać prasę w czystości, aby zapewnić jej najlepsze osiągi.
- Nie przekraczać możliwości narzędzia. Nie wywierać zbyt dużego nacisku na obrabiany przedmiot. Zawsze używać manometru do oceny siły działającej na przedmiot.
- Używać prasy zgodnie z przeznaczeniem. NIE używać prasy do celów innych niż te, do których została przeznaczona.
- Trzymać dzieci i osoby trzecie z dala od miejsca pracy.
- Podczas pracy nie należy nosić luźnych ubrań, krawatów, biżuterii, zegarków itp. Długie włosy należy osłonić.
- Podczas pracy nosić atestowane gogle, maskę ochronną na twarz i rękawice robocze.
- Podczas pracy zachować stabilną pozycję. Nie sięgać ponad narzędziem. Nosić antypoślizgowe buty robocze.
- Używać prasy jedynie na stabilnych powierzchniach: poziomych, suchych, nie śliskich i będących w stanie podtrzymać jej ciężar. Utrzymywać powierzchnię w czystości, wolną

od niepotrzebnych materiałów. Miejsce pracy musi być dobrze oświetlone.

- Sprawdzać prasę przed każdym użyciem. NIE używać jej, jeśli jest wygięta, uszkodzona, pęknięta, przecieka lub jest uszkodzona w inny sposób.
- Upewnić się, że wszystkie śrubki i nakrętki są mocno dokręcone.
- Trzymać ręce i stopy z dala od powierzchni stolika.
- NIE stawać bezpośrednio przed prasą, gdy jest ona pod obciążeniem. Nie zostawiać obciążonej prasy bez nadzoru.
- NIE używać prasy będąc zmęczonym lub pod wpływem alkoholu, narkotyków lub leków.
- NIE pozwolić, aby prasa używana była przez niewykwalifikowane osoby.
- NIE modyfikować prasy.
- NIE używać płynu hamulcowego i innych nieodpowiednich płynów, nie przeznaczonych do narzędzi hydraulicznych. Nie mieszać różnych rodzajów oleju hydraulicznego. Należy używać jedynie oleju hydraulicznego dobrej jakości.
- NIE nastawiać prasy na działanie deszczu i wilgoci.
- Jeśli prasa wymaga naprawy lub wymiany części, należy skontaktować się z autoryzowanym serwisem.

**UWAGA!** Zasady bezpieczeństwa zawarte w tej instrukcji nie przewidują wszystkich mogących wystąpić sytuacji. Zdrowy rozsądek nie jest częścią produktu i musi zostać dostarczony przez użytkownika.

#### IV. DANE TECHNICZNE

Model	Nacisk
BP-3229	25T
BP-3232	35T
BP-3226	12T
BP-3236	25T
BP-3237	35T
BP-3243	75T
BP-3244	100T

#### V. CHARAKTERYSTYKA

- Do prostowania i wciskania oraz wyginania elementów w zakresie obsługi pojazdów mechanicznych.

- Wielo pozycyjny stolik pozwala na dostosowanie prasy do wykonywanej pracy.
- Kompresor pozwala zwiększyć wydajność pracy przy małym nakładzie siły.

## VI. OBSŁUGA

1. Umieścić obrabiany element na stoliku.
2. Ustawić i zamknąć zawór upustowy.
3. Pompować ręczką aż tłok zbliży się do obrabianego elementu.
4. Przyłożyć nacisk na pompowany element poprzez dalsze pompowanie. Uważać, aby nacisk nie był zbyt duży.
5. Zdjąć obciążenie z obrabianego elementu poprzez odkręcenie zaworu upustowego. Zabezpieczyć obrabiany element, aby nie spadł on ze stolika podczas upuszczania ciśnienia.
6. Zabrać obrabiany element, gdy tłok jest całkowicie podniesiony.

## VII. KONSERWACJA

- Regularnie myć prasę z zewnątrz przy użyciu suchej, czystej i miękkiej szmatki. Regularnie smarować złącza i ruchome części lekkim olejem.
- Prasę magazynować w suchym miejscu. Podczas przechowywania, tłok powinien być całkowicie wyciągnięty.
- Gdy efektywność prasy spadnie, należy usunąć powietrze z układu hydraulicznego zgodnie z instrukcją.

## VIII. OCHRONA ŚRODOWISKA



### Zakaz wyrzucania narzędzia wraz z innymi odpadami gospodarstwa domowego.

Nie wolno wyrzucać zużytego narzędzia z odpadami gospodarstwa domowego. Narzędzie należy zutylizować w przeznaczonym do tego zakładzie zajmującym się utylizacją i recyklingiem elektro-śmieci.

Elektrośmieci (czyli Zużyty Sprzęt Elektryczny i Elektroniczny) to popsute, od dawna nieużywane, już niepotrzebne urządzenia elektryczne i elektroniczne, działające kiedyś na prąd lub na baterie – zepsute komputery, zabawki i gadżety elektroniczne, stare pralki, lodówki, a także zużyte świetlówki. Klasyfikowane są one jako odpady niebezpieczne, ponieważ zawierają trujące substancje.

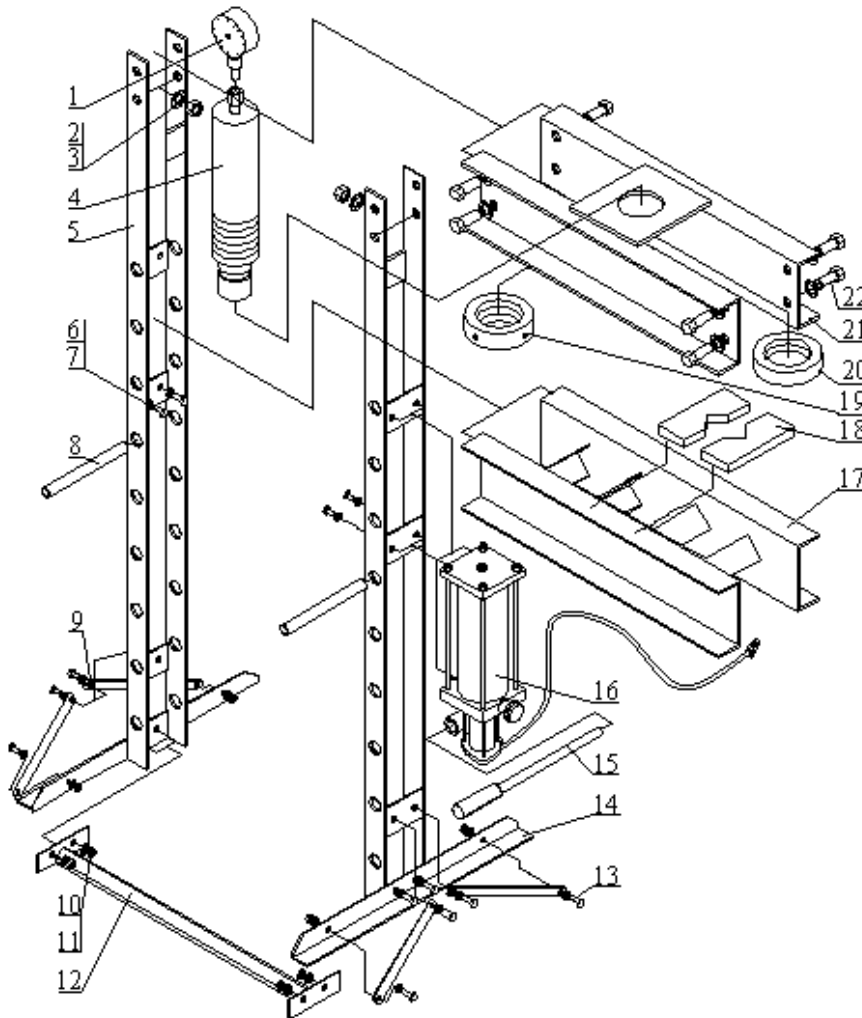
**WAŻNE !** Schemat budowy zamieszczony w instrukcji zamieszczony jest tylko w celach poglądowych. Użytkownik nie może modyfikować narzędzia samodzielnie. Prowadzi to utraty gwarancji i może doprowadzić do uszkodzenia narzędzia. Wszelkie naprawy narzędzia powinny być wykonywane przez wykwalifikowanego mechanika, przy użyciu oryginalnych części lub ich identycznych zamienników.



## IX. SCHEMAT I LISTA CZĘŚCI

Nr	Nazwa	Il.	Nr	Nazwa	Il.
1	Manometr	1	12	Płytki łącząca	1
2	Nakrętka M20	8	13	Śruba M12x25	12
3	Podkładka M20	16	14	Nóżka	1
4	Siłownik	1	15	Rączka	1
5	Słupek	2	16	Pompa	1
6	Śruba M20x10	4	17	Belka regulacyjna	1
7	Podkładka M10	4	18	Płytki	2
8	Przetyczka	2	19	Obręcz ograniczająca	1
9	Śruba	4	20	Pierścień ograniczający	1
10	Nakrętka M12	12	21	Belka krzyżowa	1
11	Podkładka M12	24	22	Śruba M20x40	

## Schemat



**X. DEKLARACJA ZGODNOŚCI****DEKLARACJA ZGODNOŚCI**

według ISO/IEC Guide 22 i EN 45014

**Nazwa producenta:** BASS S.C**Adres producenta:** Al. Krakowska 60, Mroków 05-552 poczta Magdalenka**DEKLARUJEMY ŻE PRODUKT JEST ZGODNY Z NORMAMI UNII EUROPEJSKIEJ****Nazwa produktu:** Prasa hydrauliczna (*oznaczona znakiem towarowym BASS POLSKA*)**Modele (oznaczenia handlowe)** BP-3226 , BP-3229 , BP-3232 , BP-3236 , BP-3237 , BP-3243 , BP-3244**Parametry produktów:**  
BP-3226 siłownik 12T  
BP-3229 siłownik 25T  
BP-3232 siłownik 35T  
BP-3236 siłownik 25T  
BP-3237 siłownik 35T  
BP-3243 siłownik 75T  
BP-3244 siłownik 100T**Deklaracja:**

Wyrób do którego odnosi się niniejsza deklaracja spełnia wymagania Dyrektyw WE:

1. 2006/42/WE

**Według norm:**ENISO12100-2 2003  
ENISO13857:2008  
EN349:1993+A1:2008  
EN1494:2000+A1:2008**Osoba odpowiedzialna za sporządzenie i przechowywanie dokumentacji technicznej:**

Marek Belniak

17.03.2014

Michał Skiba  
05-552 Mroków, Al. Krakowska 60